

PREFEITURA MUNICIPAL DE CAMPINAS
CONCURSO PÚBLICO PARA PROVIMENTO DE CARGOS

Cód. AA02 – ASSISTENTE ADMINISTRATIVO

CONHECIMENTOS BÁSICOS

Evocação do Recife

“A vida não me chegava pelos jornais nem pelos livros
Vinha da boca do povo na língua errada do povo
Língua certa do povo
Porque ele é que fala gostoso o português do Brasil

Ao passo que nós
O que fazemos
É macaquear
A sintaxe lusíada

A vida com uma porção de coisas que eu não entendia bem
Terras que não sabia onde ficavam.”

(Manuel Bandeira)

No fragmento acima, o poeta relembra a infância em sua cidade natal.

1. Dadas as palavras abaixo, retiradas do texto:

- | | |
|-----------------------|------------------|
| 1. lín - gua | 3. lu – sía – da |
| 2. ma – ca – que – ar | 4. co – i – sas |

Verificamos que a separação de sílaba está correta

- (A) apenas nas palavras 1 e 2.
(B) apenas nas palavras 3 e 4.
(C) apenas na palavra 1.
(D) apenas na palavra 3.
(E) em todas as palavras.
2. O acento gráfico da palavra “lusíada”, do texto, ocorre unicamente por ser proparoxítona. Indique a alternativa abaixo em que a palavra é acentuada em função da mesma regra:
- (A) carnaúba.
(B) necessária.
(C) heroína.
(D) balaústre.
(E) agrícolas.
3. “Macaquear”, do texto, é escrita com e. Das palavras abaixo, indique a que deve ser completada com e e não com i.
- (A) pr-----vilégio
(B) crâ-----o.
(C) -----mpecilho.
(D) mer-----tíssimo.
(E) pát-----o.

4. Indique a alternativa que completa a seguinte frase:
----- entendia o português do Brasil, não sabia o ----- de tamanha confusão.

(A) Por que - mal - porquê.
(B) Porque - mal - porquê.
(C) Porque - mau - porque.
(D) Por que - mau - por quê.
(E) Porquê - mal - por que.

5. Assinale a alternativa cuja palavra substitui adequadamente a destacada na frase abaixo:

A vida não me chegava pelos jornais porque vinha pela boca do povo.

(A) contudo.
(B) embora.
(C) portanto.
(D) pois.
(E) no entanto.

6. Observe: "A vida não me chegava pelos jornais nem pelos livros".
A palavra nem, do texto, indica:

(A) oposição.
(B) adição.
(C) conclusão.
(D) alternância.
(E) explicação.

7. "Vinha da boca do povo ..."

As palavras assinaladas acima são, respectivamente,

(A) substantivo - adjetivo, significando popular.
(B) adjetivo - adjetivo, significando populacional.
(C) substantivo abstrato - substantivo concreto.
(D) adjetivo - adjetivo indicador de origem.
(E) substantivo - locução adjetiva, significando popular.

8. "Língua certa do povo".

Considerando ou não a ocorrência do plural metafônico (mudança de timbre da vogal tônica (ô → ó), assinale a alternativa cuja palavra forma o plural como povo.

(A) poço.
(B) gosto.
(C) sogro.
(D) acordo.
(E) transtorno.

9. Observe: 1. "Língua certa do povo".
2. Certa língua do povo.

A colocação da palavra certa após o substantivo língua e antes dele, indica que

(A) em 1, certa é pronome indefinido e significa qualquer;
em 2, certa é pronome demonstrativo e se refere-se à língua.
(B) em ambas, certa é pronome indefinido.
(C) em 1, certa é adjetivo e significa correta;
em 2, certa é pronome indefinido e significa qualquer.
(D) em ambas, certa é adjetivo.
(E) não importa a colocação de certa antes do substantivo ou após ele, pois o sentido da palavra continua o mesmo.

10. “Porque ele é que fala gostoso o português do Brasil”.

O pronome ele, do verso acima, retoma o substantivo

- (A) português.
- (B) livros.
- (C) jornal.
- (D) língua.
- (E) povo.

11. Retomando o verso da questão anterior, o pronome relativo que refere-se

- (A) a português.
- (B) a fala gostoso.
- (C) à língua.
- (D) a porque.
- (E) a ele.

12. “... que eu não entendia bem.”

Se pluralizarmos a palavra eu, do verso acima, teremos a forma verbal

- (A) entendíamos.
- (B) entenderíamos.
- (C) entendemos.
- (D) entenderemos.
- (E) entendi.

13. Em: “Nós macaqueamos a sintaxe lusíada”, verificamos que a frase está na voz ativa. Passando-a para a voz passiva, o verbo terá a forma

- (A) tinha sido macaqueada.
- (B) era macaqueada.
- (C) terá sido macaqueada.
- (D) é macaqueada.
- (E) foi macaqueada.

14. Na frase:

“Fale bem o português do Brasil.”

O verbo fale está no imperativo afirmativo e indica que o ouvinte é você (3ª pessoa do singular). Passando o verbo para o imperativo negativo e conservando a mesma pessoa gramatical, teremos:

- (A) não fales.
- (B) não fala.
- (C) não fale.
- (D) não falai.
- (E) não faleis.

15. Dadas as frases:

- I. Os jornais, os livros, a boca do povo, tudo traz a vida.
- II. Faz anos que macaqueamos a sintaxe lusíada.
- III. O problema são as pessoas fofoqueiras.

Considerando as normas de concordância, concluímos que

- (A) apenas III está correta.
- (B) todas as frases estão corretas.
- (C) apenas I está correta.
- (D) apenas II está correta.
- (E) todas as frases estão incorretas.

16. Observe as frases:

- I. Há bastantes informações sobre o português.
- II. Hoje, há menas pessoas falando bem o português.
- III. É necessário aprendizagem da língua materna.

Quanto às regras de concordância, concluímos que

- (A) todas estão incorretas.
- (B) apenas I e II estão incorretas.
- (C) apenas I está incorreta.
- (D) apenas II está incorreta.
- (E) apenas III está incorreta.

17. Indique a alternativa incorreta quanto à regência:

- (A) Ninguém tem respeito pela língua do povo.
- (B) A cidade em que morei é muito calma.
- (C) Ele criticou o filme a que assistiu ontem.
- (D) Refiro-me à cidade em cujo centro foi armado um circo.
- (E) Obedecemos as leis que a vida nos impõe.

18. Observe: “A vida vinha da boca do povo.”

Na oração acima, o termo grifado é:

- (A) um adjunto adnominal.
- (B) um adjunto adverbial.
- (C) objeto indireto.
- (D) objeto direto.
- (E) complemento nominal.

19. “... O que fazemos
é macaquear ...”

No período acima, o verbo fazer tem sujeito

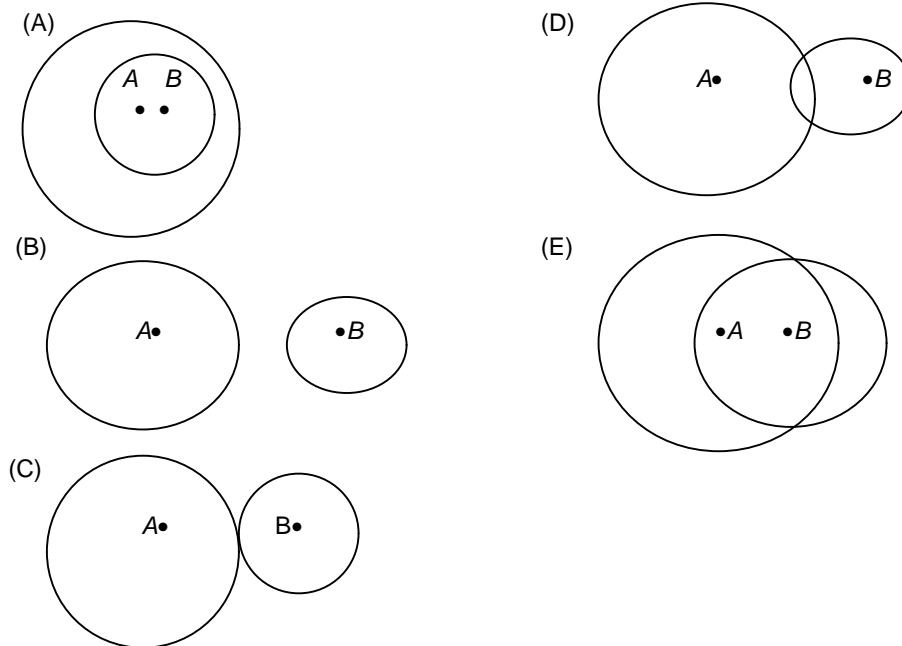
- (A) claro e simples.
- (B) indeterminado.
- (C) simples → a palavra que.
- (D) inexistente.
- (E) oculto.

20. “O que fazemos
É macaquear
A sintaxe lusíada.”

A palavra, acima destacada, formou-se por:

- (A) derivação sufixal.
- (B) derivação prefixal.
- (C) derivação imprópria.
- (D) composição por justaposição.
- (E) composição por aglutinação.

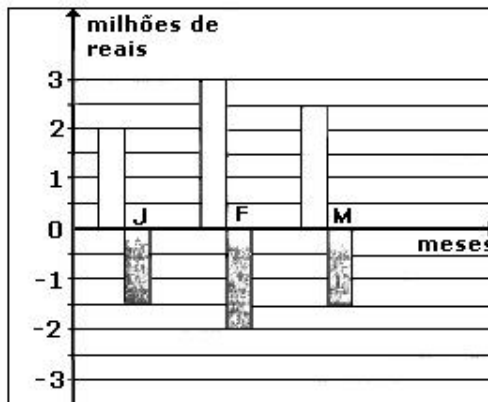
21. Uma circunferência de centro A tem raio de 5 cm; outra circunferência, de centro B tem raio de 2 cm. AB mede 1 cm. A figura que pode representar essa situação é:



22. Num trabalho impresso em computador foi colocada uma figura retangular de 3,4 cm de largura por 7,2 cm de altura. Desejando-se ampliar a figura proporcionalmente para que fique com 5,1 cm de largura, a sua altura deverá ser de:

- (A) 10 cm
(B) 10,8 cm
(C) 9,7 cm
(D) 9,4 cm
(E) 9,9 cm

23. O gráfico mostra as receitas e despesas de uma empresa no primeiro trimestre do ano:

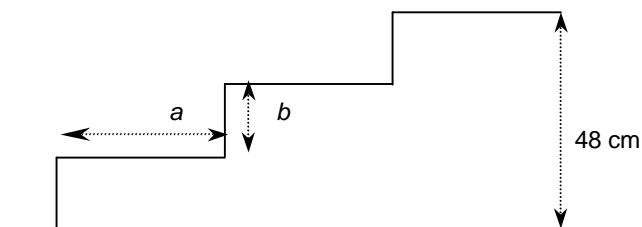


Nessa empresa, o saldo total, em reais, desse primeiro trimestre é:

- (A) 2 500 000
(B) 1 500 000
(C) 2 000 000
(D) - 1 500 000
(E) - 2 500 000

24. Sendo $A = 2$, $B = -1$ e $C = 3$, o valor numérico da expressão $\frac{A^2 - 2B}{3C} + \frac{A}{6} + 3B$ é:
- (A) $\frac{1}{9}$
- (B) $-\frac{1}{9}$
- (C) 2
- (D) -2
- (E) 3
25. O resto da divisão de um número natural n por 7 é 3, então:
- (A) $(n - 4)$ é divisível por 7.
- (B) $(n + 8)$ é divisível por 7.
- (C) $(n + 4)$ é divisível por 7.
- (D) $(n + 3)$ é divisível por 7.
- (E) $(n - 1)$ é divisível por 7.
26. Num pote, há menos de 100 bolinhas. Se fizermos montinhos de 5 bolinhas, sobrarão uma bolinha no pote. Se fizermos montinhos de 6, também sobrarão uma. Mas se fizermos montinhos de 7, não sobrarão bolinha. Há no pote:
- (A) 71 bolinhas.
- (B) 49 bolinhas.
- (C) 72 bolinhas.
- (D) 91 bolinhas.
- (E) 37 bolinhas.
27. Durante o período de exibição de um filme, foram vendidos 2 000 bilhetes, e a arrecadação foi de R\$ 7 600,00. O preço do bilhete para adulto era de R\$ 5,00 e, para criança, era de R\$ 3,00. A razão entre o número de crianças e o de adultos que assistiram ao filme nesse período foi:
- (A) 1
- (B) $\frac{8}{5}$
- (C) 2
- (D) $\frac{5}{8}$
- (E) $\frac{3}{2}$
28. Duas torneiras enchem um reservatório em 2 horas. A primeira, sozinha, enche a caixa em x horas. A segunda, sozinha, leva 3 horas a mais. A primeira torneira, sozinha, enche o tanque em:
- (A) 4 horas.
- (B) 3 horas.
- (C) 2 horas.
- (D) 5 horas.
- (E) 6 horas.

29. A escada da figura abaixo foi construída de acordo com a fórmula $a + 2b = 63$. Use as informações da figura e descubra o valor de a .

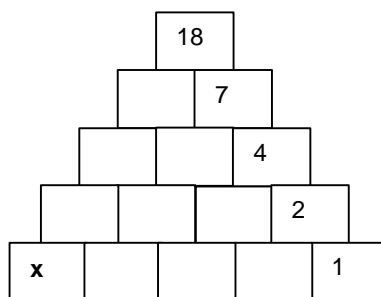


- (A) $a = 31$
 (B) $a = 16$
 (C) $a = 25$
 (D) $a = 28$
 (E) $a = 18$
30. O menor país do mundo é o Vaticano, com $0,4 \text{ km}^2$ de área. Se o território do Vaticano tivesse a forma de um quadrado, então a medida de seus lados, em metros, estaria entre:
- (A) 802 e 803
 (B) 632 e 633
 (C) 401 e 402
 (D) 220 e 221
 (E) 720 e 721
31. O número s do sapato que uma pessoa calça está relacionado com o comprimento p , em centímetros do seu pé pela fórmula $s = \frac{5p + \quad}{4}$. O comprimento do pé de uma pessoa que calça sapatos de número 41 é:
- (A) 29,5 cm
 (B) 30,8 cm
 (C) 35,2 cm
 (D) 27,2 cm
 (E) 31,5 cm
32. Um indivíduo, ao engordar 12 quilos, passou a ter 40 % a mais em seu peso. O seu peso atual é:
- (A) 30 kg
 (B) 24 kg
 (C) 42 kg
 (D) 50 kg
 (E) 35 kg
33. Chama-se densidade demográfica de uma região a razão entre o número de habitantes e a área dessa região. O Estado do Ceará que possui uma população de, aproximadamente, 6 260 000 habitantes e uma área de, aproximadamente, $145\,700 \text{ km}^2$, possui a densidade demográfica de:
- (A) 43 hab/ km^2
 (B) 50 hab/ km^2
 (C) 51 hab/ km^2
 (D) 59 hab/ km^2
 (E) 48 hab/ km^2

34. Numa academia com 496 alunos, 210 fazem natação, 260 fazem musculação e 94 não fazem natação nem musculação. O número de alunos que fazem natação ou musculação é:

(A) 330
(B) 240
(C) 380
(D) 402
(E) 470

35. Complete a pilha de números e determine o valor de x . Mas atenção para a regra:
“A soma dos dois de baixo sempre dá o de cima.”



(A) 4
(B) 9
(C) 2
(D) 0
(E) 7

36. Para render R\$ 7 272,00 de juros compostos, o capital de R\$ 180 000,00 foi aplicado a uma taxa de 2 % ao mês durante:

(A) 3 meses
(B) 4 meses
(C) 5 meses
(D) 1 mês
(E) 2 meses

37. A soma dos 5 primeiros termos de uma PA crescente é zero, e a soma de nove unidades ao segundo termo nos dá o quinto termo. O valor do segundo termo é:

(A) 3
(B) - 6
(C) 6
(D) - 3
(E) 0

38. Os números: 3, a e b estão em PA, e os números: 3, $a + 1$ e $b + 5$ estão em PG. O valor de $b - a$ é:

(A) 1
(B) 2
(C) 0
(D) -1
(E) -2

39. QUESTÃO ANULADA

40. Numa gaiola estão 9 camundongos rotulados 1, 2, 3, ..., 9. Selecionando – se dois camundongos ao acaso (todos têm igual probabilidade de escolha), a probabilidade de que na seleção ambos os camundongos tenham rótulo ímpar, é:

- (A) 0,1333...
- (B) 0,4777...
- (C) 0,2777...
- (D) 0,3333...
- (E) 0,3777...

CONHECIMENTOS ESPECÍFICOS

Texto: O Nascer do Capitalismo (Millôr Fernandes)

Um homem tinha uma fazenda perto de um rio. Certo dia o rio começou a subir e ele percebeu que sua fazenda ia ficar submersa.

Transferiu toda sua família e todo seu gado e todos seus utensílios e móveis para o alto da montanha mais próxima. Havia, na sua fazenda, exatamente 284 quilômetros de cerca de arame-farpado. Era um arame de sete farpas por metro, num total de sete mil farpas por quilômetro e, portanto, toda cerca somava 1.988.000 farpas. O homem arranhou um empregado, que, sem comer nem dormir, colocou em cada uma dessas farpas um pedacinho de carne, uma isca qualquer. Quando terminou, mal teve tempo de subir a montanha.. Veio o dilúvio.

Durante noventa e três horas choveu ininterruptamente. Durante noventa e seis horas o rio esteve três metros acima da cerca. Mas logo as águas cederam, e rapidamente o rio voltou ao normal. O homem desceu e examinou a cerca. Encontrou, maravilhado, um peixe pendente de cada farpa, exceto três, ou seja, um total de 1.987.997 peixes. Havia tainhas, e havia robalos, corvinas, namorados, galos e muitas outras espécies que ele nunca vira.

Cada peixe pesava, em média, duzentos e cinqüenta gramas, de modo que o homem tinha um total de 496.999.250 gramas de peixe fresco, ou seja, 496.999 quilos de peixe. Isso tudo, vendido a 5 reais o quilo, vocês façam a conta e ...

Ah, naturalmente o empregado foi despedido porque colocou mal as iscas nas três farpas que falharam.

(Adaptado)

41. O texto está melhor resumido na alternativa:

- (A) Um fazendeiro ganancioso, depois de baixadas as águas da enchente, estava ávido em saber quantos peixes havia pego nos 284 quilômetros de cerca, para calcular o lucro que teria.
- (B) Um fazendeiro, apaixonado pela pesca, estava maravilhado com o lucro que teria com a venda dos peixes presos às farpas da cerca que cercava a sua fazenda.
- (C) Um fazendeiro percebeu que suas terras ficariam submersas por enorme enchente e contratou um empregado que colocou iscas nas farpas do arame farpado que cercava sua fazenda. Quando as águas baixaram, o fazendeiro ficou maravilhado com os lucros que teria com a enorme quantidade de peixes presos nas farpas. Porém despediu o empregado, culpando-o por três iscas terem falhado.
- (D) um fazendeiro, personagem principal, arranhou um empregado, personagem secundário, para colocar iscas nas farpas do arame da cerca de sua fazenda, contando com os lucros que teria com a venda dos peixes presos após a inundação pela chuva. Porque as iscas haviam falhado, despediu o empregado.
- (E) Havia, numa fazenda, exatamente 284 quilômetros de cerca de arame onde foram colocadas iscas para apanhar peixes presos com a inundação pela chuva. O fazendeiro fazia cálculos para saber o lucro que teria com a venda desses peixes.

42. Observe os itens abaixo no que diz respeito às mensagens que o texto traz.

- I. Há pessoas que sabem aproveitar as oportunidades para aumentar suas riquezas.
- II. Devem-se explorar os outros, ao máximo, para aumentar a riqueza pessoal.
- III. Quando se explora o trabalho do homem para aumentar o capital, o capitalismo é condenável.

Devem-se considerar corretos os itens da alternativa

- (A) I, II e III.
- (B) somente I e III.
- (C) somente II e III.
- (D) somente II.
- (E) somente I e II.

43. Um dos países abaixo, que faz parte do Mercosul, está passando por uma séria crise política, econômica e social. Identifique-o.

- (A) Uruguai.
- (B) Paraguai.
- (C) Chile.
- (D) Argentina.
- (E) Bolívia.

44. Neste ano, haverá eleições diretas para

- 1) Presidente da República.
- 2) Governador de Estado.
- 3) Prefeitos Municipais.
- 4) Deputados Federais.
- 5) Deputados Estaduais.
- 6) Senadores.
- 7) Vereadores.

Responde ao solicitado

- (A) 1 – 4 – 6 apenas.
- (B) 1 – 2 – 4 – 6 apenas.
- (C) 1 – 2 – 4 – 5 – 6 apenas.
- (D) 2 – 3 – 5 – 7 apenas.
- (E) 1 – 2 – 3 – 4 – 5 – 6 – 7.

45. A Lei Orgânica do Município de Campinas poderá sofrer emendas que deverão ser aprovadas pela Câmara Municipal, emendas essas propostas:

- 1) pelo Prefeito.
- 2) por 1/3, no mínimo, dos membros da câmara municipal.
- 3) pelos cidadãos, através de iniciativa popular, assinadas por, no mínimo, 5% dos eleitores.
- 4) por membros do poder judiciário.

Constam da legislação

- (A) 1 – 2 – 3 apenas.
- (B) 1 – 3 – 4 apenas.
- (C) 1 – 2 – 4 apenas.
- (D) 2 – 3 – 4 apenas.
- (E) 1 – 2 – 3 – 4.

46. As figuras abaixo representam ícones padrão do Windows. Identifique, pelo número, os ícones correspondentes aos acessórios do Windows.



- (A) 1 – 3 – 4.
 (B) 1 – 2 – 3 – 5.
 (C) 2 – 4 – 6.
 (D) 2 – 3 – 5.
 (E) 1 – 2 – 3 – 4 – 5.

47. Você pode agilizar sua navegação na Web usando os recursos oferecidos pelo Internet Explorer:

- Para imprimir apenas um quadro de uma página da Web, clique com o botão direito dentro do quadro e depois clique em Imprimir.
- Para ganhar espaço no seu disco rígido através da exclusão de arquivos temporários, clique no menu Ferramentas, clique em Opções e em Excluir arquivos.
- Para saber se a página da Web onde você se encontra é segura, um ícone de bloqueio aparecerá na barra de Status.
- Você pode salvar uma página da Web para leitura off-line clicando no menu Arquivo e em Salvar como.
- Para salvar figura ou página da Web, sem abri-la, clique com o botão direito e clique em Salvar destino como.
- Você pode personalizar a barra de ferramentas, adicionando ou removendo botões, usando ícones pequenos ou grandes e mostrando ou ocultando o texto dos rótulos.

Estão corretos

- (A) apenas cinco dos itens.
 (B) todos os itens.
 (C) apenas quatro dos itens.
 (D) apenas três dos itens.
 (E) apenas dois dos itens.

48. Sobre o Catálogo de endereços, uma das ferramentas do Outlook Express, é incorreto afirmar:

- (A) Quando endereçar novas mensagens eletrônicas, clique nos botões “Para:” ou “Cc:” para selecionar nomes do Catálogo de Endereços.
 (B) Conforme você preenche o Catálogo de endereços, o conteúdo aparecerá na área Contatos localizada na parte inferior esquerda da tela. Dê um clique duplo em um nome na área Contatos para iniciar uma nova mensagem de correio eletrônico.
 (C) Use o Catálogo de endereços para armazenar informações sobre contatos, como endereços eletrônicos, endereços residenciais ou comerciais e números de telefone.
 (D) Para criar uma entrada, clique Novo na barra de ferramentas da janela Catálogo de endereços, em seguida clique em Novo Contato e preencha os campos que se apresentam.
 (E) Você acessa o Catálogo de endereços através do menu Exibir, ou pelas teclas de atalho CTRL + SHIFT + C.

49. Símbolo de progresso e segurança urbanos, o shopping Iguatemi, de Campinas, viveu mais de dez anos reinando como principal centro fechado de compras da região. Hoje, com o estabelecimento do Galleria e Campinas Shopping, nas rodovias Dom Pedro e Anhangüera, Campinas viu ampliarem-se as opções de compras das classes média e alta. Nas alternativas abaixo, está o nome de outro estabelecimento comercial (shopping) inaugurado em 2002 que contribui para a ampliação ainda maior de oportunidades comerciais, gerando também empregos diretos. Assinale a opção que contenha corretamente o nome do estabelecimento e sua localização.

- (A) Parque Dom Pedro – Sta. Genebra
 (B) Shopping Jaraguá – Centro.
 (C) Brasil Market Place – Guanabara.
 (D) Parque Anhangüera – Jd do Trevo.
 (E) Shopping Andorinhas – Cambuí.

50. Área metropolitana corresponde a um conjunto de municípios contíguos e integrados socio-economicamente a uma cidade central, com serviços públicos de infra-estrutura comuns, ou necessidade de seu estabelecimento, em função de um sistema de conexão existente entre as unidades que a compõem. Da região metropolitana de Campinas, fazem parte, dentre outros:

- (A) Louveira, Valinhos e Nazaré Paulista.
- (B) Salto, Itupeva e Nova Odessa.
- (C) Engenheiro Coelho, Cosmópolis e Holambra.
- (D) Indaiatuba, Bauru e Vinhedo.
- (E) Hortolândia, Pinhal e Amparo.