



**SUPREMO TRIBUNAL FEDERAL – STF**  
**Concurso Público – Edital n.º 1/99 – STF, de 23/11/99**

**Cargo: ANALISTA JUDICIÁRIO (NÍVEL SUPERIOR)**  
**ÁREA: APOIO ESPECIALIZADO**  
**ESPECIALIDADE: ARQUITETURA**

## **INSTRUÇÕES**

- 1 Este CADERNO consta de **quarenta e cinco** questões objetivas, assim distribuídas: **cinco** questões de **Noções de Informática**; **cinco** questões de **Legislação Aplicada ao STF**; **vinte e cinco** questões de **Conhecimentos Específicos**; e **dez** questões de **Língua Portuguesa**. Nele, também constam a prova discursiva e duas folhas para rascunho (de uso opcional).
- 2 Caso o CADERNO esteja incompleto ou tenha qualquer defeito, o(a) candidato(a) deverá solicitar ao fiscal de sala mais próximo que o substitua.
- 3 Recomenda-se não marcar ao acaso: cada questão respondida erradamente acarretará a perda de 0,25 ponto, conforme consta no edital supracitado.
- 4 Não é permitida a consulta/utilização de livros, códigos, dicionários, apontamentos, apostilas, réguas, calculadoras ou qualquer outro material.
- 5 Durante as provas, o(a) candidato(a) não deve levantar-se nem comunicar-se com outros(as) candidatos(as).
- 6 A duração das provas é de **cinco horas**, já incluído o tempo destinado à identificação – que será feita no decorrer das provas e incluirá a coleta de impressão digital –, ao preenchimento da FOLHA DE RESPOSTAS e à transcrição do texto para o CADERNO DE TEXTO DEFINITIVO DA PROVA DISCURSIVA.
- 7 A desobediência a qualquer uma das recomendações constantes nas presentes Instruções, na FOLHA DE RASCUNHO, na FOLHA DE RESPOSTAS ou no CADERNO DE TEXTO DEFINITIVO DA PROVA DISCURSIVA poderá implicar a anulação das provas do(a) candidato(a).

## **AGENDA**

- I **23/1/2000 (uma hora após o término das provas aplicadas no período da tarde)** – Divulgação do gabarito oficial preliminar das provas objetivas na Internet, exclusivamente no endereço <http://www.cespe.unb.br>, e no quadro de avisos do CESPE/UnB – em Brasília.
- II **25 e 26/1/2000** – Recebimento de recursos das provas objetivas, exclusivamente no Setor de Atendimento a Candidatos, CESPE/UnB, em Brasília, ou via SEDEX, conforme consta no subitem 14.2 do edital supracitado.
- III **8/2/2000** – Data provável da divulgação (após a apreciação de eventuais recursos), no Diário Oficial, dos resultados final das provas objetivas e provisório da prova discursiva para o cargo de Analista Judiciário (todas as áreas); do resultado final das provas objetivas e da convocação para a prova prática de digitação para o cargo de Técnico Judiciário – Área Administrativa; e do resultado final do concurso para o cargo de Técnico Judiciário – Área Apoio Especializado.

## **Observações:**

- Todas as publicações referentes ao concurso estarão disponíveis na Internet, no endereço <http://www.cespe.unb.br> e, exceto o gabarito oficial preliminar das provas objetivas, também no endereço <http://www.stf.gov.br>.
- Não serão objeto de conhecimento recursos em desacordo com o estabelecido no título **DOS RECURSOS** das Instruções ao Candidato.
- Em nenhuma hipótese o CESPE e o STF informarão resultado por telefone.
- É **proibida** a reprodução total ou parcial deste material, por qualquer meio ou processo, sem autorização expressa do CESPE/UnB.



**SUPREMO TRIBUNAL FEDERAL – STF**  
**Concurso Público – Edital n.º 1/99 – STF, de 23/11/99**

**Cargo: ANALISTA JUDICIÁRIO (NÍVEL SUPERIOR)**  
**ÁREA: APOIO ESPECIALIZADO**  
**ESPECIALIDADE: ARQUITETURA**

Nas questões de 1 a 45, marque, em cada uma, a única opção correta, de acordo com o respectivo comando. A marcação da letra F, na **Folha de Respostas**, não acarretará anulação; servirá somente para caracterizar que o candidato desconhece a resposta correta.

**NOÇÕES DE INFORMÁTICA**

Nas questões de 1 a 5, considere que todos os programas mencionados estão em configuração padrão, em português, e que o *mouse* está configurado para pessoas destros. Assim, a menos que seja explicitamente informado o contrário, expressões como clicar, clique simples e clique duplo referem-se a cliques com o botão esquerdo do *mouse*.

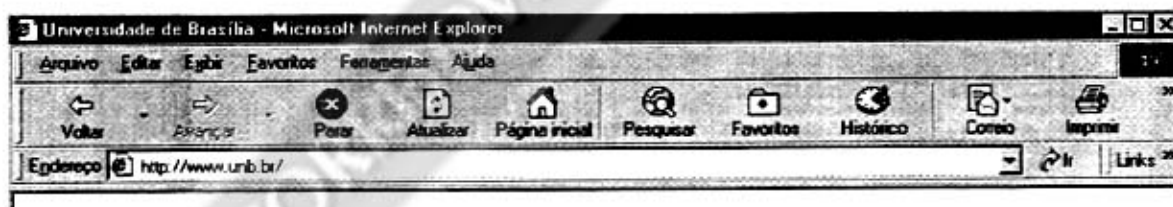
**QUESTÃO 1**

Com respeito a tópicos relativos à Internet e às *intranets*, assinale a opção correta.





- Ⓐ Os nomes Altavista, Lycos e Yahoo referem-se a formatos de arquivos comumente enviados na Internet por meio de correio eletrônico.
- Ⓑ A expressão TCP/IP designa um tipo especial de memória semicondutora rápida usada para acelerar computadores conectados à Internet.
- Ⓒ Existem programas de correio eletrônico que permitem, além do envio de mensagens, o envio de arquivos anexos (*attachments*), tais como arquivos do Word e do Excel.
- Ⓓ Uma desvantagem das *intranets* é que os computadores conectados a uma determinada *intranet* não são capazes de trocar mensagens de correio eletrônico entre si.
- Ⓔ Todos os *modems* usados para conectar computadores pessoais a provedores de Internet devem, obrigatoriamente, usar a taxa de transmissão de 2.400 *bits* por segundo.

**QUESTÃO 2**

A figura a seguir mostra uma parte de uma tela de trabalho do Microsoft Internet Explorer 5.



Julgue os seguintes itens, relativos à figura e ao Internet Explorer 5.

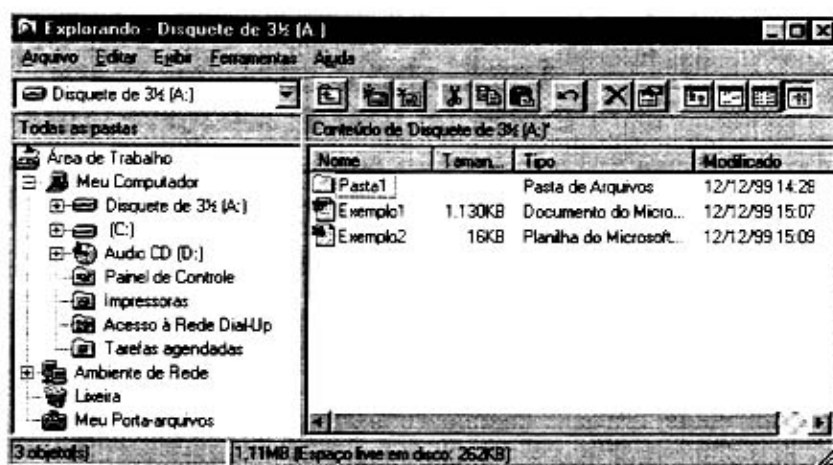
- I - O usuário do Internet Explorer pode escolher uma página da *web* para ser a primeira página que será vista sempre que o referido programa for aberto.
- II - Um clique simples em  fará que a tela do Internet Explorer seja minimizada.
- III - Para acessar determinada página da *web*, é correto substituir os caracteres http://www.unb.br/ pelo URL da página desejada e teclar .
- IV - Um clique simples em  fará que seja aberta uma página da *web* da Microsoft que permitirá ao usuário fazer o *download* de versões mais atualizadas do Internet Explorer.
- V - Um clique simples em  fará que seja exibida uma página da *web* com o histórico da Internet.

A quantidade de itens certos é igual a

- Ⓐ 1.
- Ⓑ 2.
- Ⓒ 3.
- Ⓓ 4.
- Ⓔ 5.

### QUESTÃO 3

A figura abaixo mostra uma tela de trabalho do Windows Explorer.

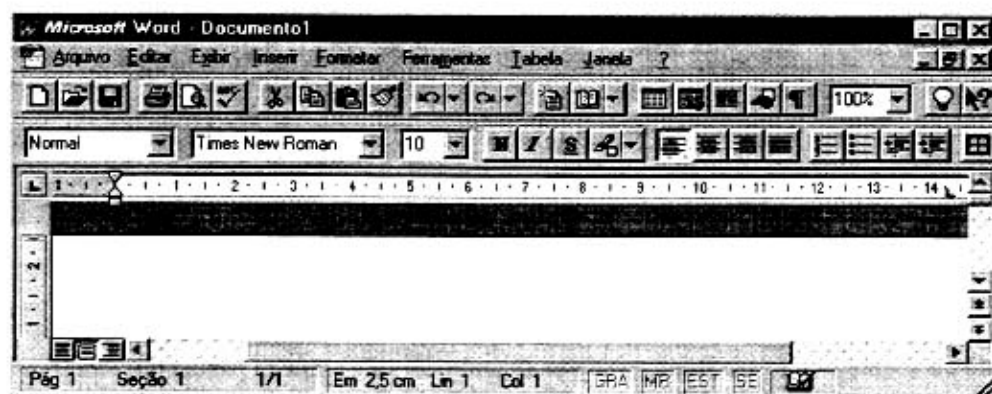


A respeito da figura e do Windows Explorer, assinale a opção correta.

- Ⓐ É possível proteger o disco flexível (disco A:), de forma que o Windows Explorer não consiga gravar dados nele nem apagar o seu conteúdo.
- Ⓑ Um clique simples em irá criar uma nova pasta.
- Ⓒ Um clique simples em Exemplo1 irá abrir este arquivo.
- Ⓓ Um clique simples em (C:) seguido de um clique simples em fará que seja criado um *backup* do disco C:, copiando o seu conteúdo para o disco A.
- Ⓔ Um clique simples com o botão direito do *mouse* em Pasta1 irá abrir esta pasta, exibindo os arquivos dentro da mesma.

### QUESTÃO 4

A figura abaixo mostra uma tela de trabalho do Word 7.0.



Com relação à figura e ao Word 7.0, julgue os itens que se seguem.

- I - Se o Windows tiver sido corretamente configurado durante a instalação para a língua portuguesa, quando forem pressionadas sucessivamente as teclas e , será mostrado, na tela, o caractere Æ.
- II - Um procedimento correto para fechar um documento, saindo também do aplicativo, é: no *menu* Arquivo, clicar sobre Fechar.
- III - Para recuar o parágrafo selecionado até a próxima parada de tabulação, pode-se clicar em .
- IV - O botão pode ser usado para exibir ou ocultar o Assistente de Dicas, que fornece dicas sobre meios mais eficientes para realizar tarefas.
- V - O ato de pressionar simultaneamente as teclas e tem o mesmo efeito do ato de clicar em , ou seja, remover a seleção do documento ativo, colocando-a na área de transferência.

Estão certos apenas os itens

- Ⓐ I e II.
- Ⓑ I e V.
- Ⓒ II e IV.
- Ⓓ III e IV.
- Ⓔ III e V.

**QUESTÃO 5**

A figura a seguir mostra uma tela de trabalho do Excel 7.0.

The screenshot shows the Microsoft Excel 7.0 window titled 'Microsoft Excel - Questão'. The menu bar includes Arquivo, Editar, Exibir, Inserir, Formatar, Ferramentas, Dados, and Janela. The toolbar contains various icons for file operations, editing, and formatting. The status bar at the bottom shows 'Pronto', 'Soma=0', and 'CAPS NUM'.

	A	B	C	D	E	F	G
1		1o. Bimestre	2o. Bimestre	3o. Bimestre	4o. Bimestre		
2	Aluno 1	10	8	5	10		
3	Aluno 2	6	10	7	8		
4	Aluno 3	7	9	8	8		
5	Aluno 4	8	6	9	9		
6							

Com respeito à figura e ao Excel 7.0, assinale a opção correta.

- ☐ A O ato de selecionar as células C2, D2, C3 e D3 e clicar em fará que apenas os números 8, 5, 10 e 7, contidos nessas células, sejam impressos.
- ☐ B Clicar sucessivamente em D4 e em fará que o número 8 nesta célula seja multiplicado por 1.000, resultando em 8.000.
- ☐ C Para aumentar a largura da coluna D sem alterar as larguras das demais colunas, é correto proceder da seguinte forma: clicar no cabeçalho da coluna **D** e, em seguida, clicar em .
- ☐ D Para criar gráficos de barras que ilustrem as notas dos alunos mostradas na planilha, é suficiente selecionar todos os dados da tabela e clicar em .
- ☐ E O ato de clicar em F2, digitar  $=B2-C2*D2/E2+2^3$  e teclar fará que apareça o resultado 14 na célula F2.

## LEGISLAÇÃO APLICADA AO STF

Nas questões de 6 a 8, as respostas devem observar estritamente e apenas os termos do Regimento Interno do Supremo Tribunal Federal (RISTF), pondo de parte quaisquer discussões acerca de possíveis conflitos normativos decorrentes da incidência de outras leis ou normas de qualquer hierarquia.

**QUESTÃO 6**

Acerca da organização, da competência e dos atos normativos do STF, assinale a opção **incorreta**.

- ☐ A As turmas do STF deliberarão, na esfera de sua especialidade temática, sobre inclusão, alteração e cancelamento de enunciados da súmula da jurisprudência predominante do Tribunal.
- ☐ B Nos casos em que o RISTF determinar que se observe a antiguidade decrescente, o imediato ao ministro mais moderno será o mais antigo no órgão.
- ☐ C O presidente do STF é órgão daquele Tribunal.
- ☐ D Existem duas turmas no âmbito do STF, sendo que o ministro de uma tem a possibilidade de transferir-se para a outra quando houver vaga.
- ☐ E O presidente, os ministros e as comissões do STF podem apresentar proposta de emenda ou de ato regimental – este, na hipótese de complementação do RISTF: aquela, na hipótese de supressão, acréscimo ou modificação das disposições regimentais.

**QUESTÃO 7**

Julgue os itens abaixo, relativos à competência das turmas e do Plenário do STF.

I - Considere a seguinte situação hipotética:

Ao examinar a admissibilidade de recurso extraordinário, o presidente do Tribunal de Justiça do Estado do Amazonas não o admitiu. O recorrente, inconformado, interpôs agravo, perante o STF, contra a decisão que negou seguimento ao recurso, o qual foi distribuído à 1.ª Turma.

Nesse caso, sendo dado provimento ao agravo e determinada a subida do recurso extraordinário, a 1.ª Turma estará preventa para efeito do seu julgamento.

II - Considere a seguinte situação hipotética:

O Tribunal de Contas da União (TCU) condenou um prefeito municipal a ressarcir à União verba que por ele teria sido aplicada indevidamente. Intimado da decisão, o prefeito impetrou mandado de segurança contra o ato que lhe ordenava efetuar o ressarcimento.

Nesse caso, a competência para julgar o mandado de segurança será do Plenário do STF.

III - Considere a seguinte situação hipotética:

O procurador-geral da República formulou denúncia contra uma deputada federal pela prática de crime comum.

Nesse caso, a competência para julgar a ação penal será do Plenário do STF.

IV - Considere a seguinte situação hipotética:

Tendo sido impugnada a sua candidatura por meio de decisão definitiva do Tribunal Superior Eleitoral (TSE), um candidato interpôs recurso extraordinário para o STF. Todavia, o recurso foi distribuído a ministro integrante do TSE que participara do julgamento naquela Corte – tendo inclusive acompanhado o voto desfavorável à tese do recorrente. Assim, o candidato arguiu a suspeição do ministro sorteado para ser o relator do seu recurso.

Nesse caso, a competência para julgar o recurso será de uma das turmas do STF e a competência para julgar a arguição de suspeição será do Plenário do STF.

V - Considere a seguinte situação hipotética:

O Superior Tribunal de Justiça (STJ) denegou a ordem postulada por Anastácio, em sede de *habeas corpus*, contra ato do governador do Estado do Piauí. Inconformado, Anastácio interpôs recurso ordinário para o STF contra a decisão da Corte de origem.

Nesse caso, a competência para julgar o recurso será de uma das turmas do STF.

A quantidade de itens certos é igual a

(A) 1.

(B) 2.

(C) 3.

(D) 4.

(E) 5.

**QUESTÃO 8**

Julgue os seguintes itens, relativos às atribuições do relator, do revisor e dos órgãos do STF.

I - Considere a seguinte situação hipotética:

Gilson postulou junto ao STF pedido de homologação de sentença definitiva da justiça da Argentina, que julgou procedente a sua ação de divórcio contra Ana, extinguindo o respectivo vínculo conjugal. Efetuada a distribuição, procedeu-se, então, à citação e às intimações necessárias. Não houve, contudo, qualquer impugnação ao pedido de homologação.

Nessa situação, caberá ao presidente do STF homologar a sentença estrangeira.

II - Considerando que o relator tenha pedido dia para julgamento, sem que houvesse a remessa dos autos a um revisor, então,

seguramente, não se trata de julgamento de ação rescisória, revisão criminal ou ação penal originária ajuizada contra algum senador.

III - Considere a seguinte situação hipotética:

Cássio interpôs recurso extraordinário contra acórdão do Tribunal de Justiça do Distrito Federal, proferido em julgamento de apelação em matéria penal. Admitido o recurso e realizado o procedimento necessário, o processo foi incluído na pauta de julgamento da turma. Após a publicação da pauta, mas dois dias antes da realização da sessão, Cássio protocolou petição desistindo do recurso.

Nessa situação, a desistência deverá ser homologada por ato da respectiva turma.

IV - Considere a seguinte situação hipotética:

Em ação rescisória ajuizada junto ao STF, o ajuizante formulou, na petição inicial, pedido de assistência judiciária, afirmando-se pobre, na forma da lei, de forma que estaria impossibilitado de arcar com as custas processuais.

Nessa situação, caberá ao relator despachar o pedido de assistência judiciária, tão logo os autos venham-lhe conclusos, após a distribuição.

V - Considere a seguinte situação hipotética:

Concluído o inquérito policial, por meio do qual se apurava a prática de crime de corrupção em que figurava o presidente da República como indiciado, o procurador-geral da República requereu o seu arquivamento.

Nesse caso, caberá ao relator, e não ao Plenário do STF, determinar o arquivamento do inquérito.

Estão certos apenas os itens

(A) I, II e IV.

(B) I, II e V.

(C) I, III e IV.

(D) II, III e V.

(E) III, IV e V.

**QUESTÃO 9**

Assinale a opção correta com relação aos processos administrativos conduzidos no âmbito do STF.

- Ⓐ Considere a seguinte situação hipotética:

A comissão designada para conduzir processo administrativo contra a empresa Y, contratada pelo STF após regular licitação, apresentou as suas conclusões em extenso relatório, no qual, demonstrada a conduta faltosa da contratada, sugeria a aplicação de penalidade prevista em lei. Analisando os autos e concluindo que o articulado da comissão estava suficientemente claro, congruente e consentâneo com o direito, a autoridade julgadora lançou, então, nos autos, a seguinte decisão: "Acolho as conclusões apresentadas pela comissão às folhas 310-75 e a proposta de sanção. Intime-se a empresa Y. Publique-se. Brasília, 10/12/1999. (Assinatura e cargo.)"

Nessa situação, a decisão da autoridade julgadora é nula, eis que a simples remissão às conclusões da comissão não é suficiente à fundamentação do ato punitivo, violando, por conseguinte, o princípio da motivação, o qual norteia a prática de atos administrativos – mormente em se tratando de ato punitivo.

- Ⓑ Considere a seguinte situação hipotética:

A empresa X, desclassificada em concorrência conduzida no âmbito do STF, formulou pedido de substituição dos membros da comissão de licitação, apresentando fatos que, em tese, caracterizariam a prática de corrupção, em face do favorecimento dispensado a outros concorrentes. Simultânea e tempestivamente, a mesma empresa protocolou recurso contra a decisão da comissão que a desclassificara, o qual veio a ser acolhido e, em consequência, possibilitou que a recorrente continuasse participando do certame.

Nesse caso, tendo logrado a correção do ato inquinado por meio do recurso, a empresa X poderá desistir do pedido formulado contra os componentes da comissão, o que, necessariamente, ensejará a extinção do processo administrativo, em face da inexistência de parte autora.

- Ⓒ A administração pública deve anular seus próprios atos, quando maculados por ilegalidade. Todavia, em cinco anos a administração decai do direito de anular atos administrativos de que decorram efeitos favoráveis aos destinatários, salvo comprovada má-fé – regra essa aplicável no âmbito do STF.
- Ⓓ Considerando que o prazo para a interposição de recurso administrativo expirava-se em uma quarta-feira e que, excepcionalmente, naquele dia, o expediente do STF encerrou-se duas horas antes do horário normal, em razão da solenidade de posse de um novo ministro, então, mesmo assim o interessado não se beneficiará de qualquer prorrogação de prazo, vez que os prazos recursais são contados em dias.
- Ⓔ Caso o administrado deixe de recolher as custas iniciais do processo administrativo por ele desencadeado junto ao STF, então o feito não terá seguimento, devendo ser extinto sem julgamento do mérito.

**QUESTÃO 10**

Com relação ao regime jurídico dos servidores públicos civis federais, assinale a opção correta.

- Ⓐ Considere a seguinte situação hipotética:

Concluído um concurso público, Tício foi nomeado para o cargo de analista judiciário do quadro funcional do STF. Antes da posse, porém, Tício faleceu.

Nesse caso, uma vez que a investidura em cargo público ocorre com a nomeação, a esposa de Tício terá direito a pensão, em decorrência do falecimento de servidor público federal.

- Ⓑ Considere a seguinte situação:

O Edital n.º 1/99, de 23/11/99, por meio do qual o STF tornou pública a realização e definiu as regras do concurso público para provimento de cargos de analista judiciário e de técnico judiciário, dispõe, no subitem 15.3, que o "concurso terá validade de 2 (dois) anos, a contar da data de sua homologação, podendo ser prorrogado por igual período, a critério do Supremo Tribunal Federal".

Nesse caso, ante a vinculação a essa disposição editalícia, se a Direção do STF não prorrogar o prazo de validade do certame, não poderá realizar outro concurso para provimento dos mesmos cargos nos dois anos que se seguirem à expiração do biênio de validade.

- Ⓒ Considerando que Alice completou, em janeiro de 2000, cinco anos de efetivo exercício em cargo público, então terá direito a licença-prêmio por assiduidade, com duração de três meses, período em que fará jus à respectiva remuneração.
- Ⓓ Considere a seguinte situação hipotética:
- Após dois anos percebendo determinada gratificação, uma servidora do STF teve suprimida de sua remuneração a referida parcela. Nessa situação, a servidora poderá formular pedido de reconsideração à autoridade que expediu o ato de supressão da gratificação. Ademais, poderá interpor recurso em face do indeferimento do pedido de reconsideração, dirigido à autoridade imediatamente superior.
- Ⓔ Considerando que o regime de seguridade dos servidores públicos é mais vantajoso, então todo o tempo de contribuição exigido para a aposentadoria desses servidores deve ser contado nesse regime, não se inserindo no cômputo o tempo de contribuição em atividade privada, vinculada ao regime geral de previdência.

## CONHECIMENTOS ESPECÍFICOS

### QUESTÃO 11

A respeito das noções elementares de instalações elétricas e luminotécnica, assinale a opção correta.

- I - O reator a ser especificado para uma luminária deve estar de acordo com os dados do fabricante, que baseia as curvas fotométricas segundo o conjunto reator-lâmpada-luminária. Caso o reator não seja o especificado, o fluxo de saída poderá ser inferior ao desejado.
- II - No caso de iluminação de uma superfície plana, a densidade superficial de fluxo luminoso recebido pela superfície é medido em luxes.
- III - Quase todos os sistemas de distribuição de energia elétrica possuem um fio ligado à terra que, por ser má condutora de corrente elétrica, protege as pessoas dos choques elétricos.
- IV - O projeto de instalação elétrica deve prever um circuito especial para cada aparelho que consuma mais de 30 A.
- V - Na instalação elétrica de um edifício, o condutor neutro ligado à terra deve conter chave, fusível ou outro dispositivo qualquer capaz de causar interrupção no sistema em situações de emergência.

Estão certos apenas os itens

- (A) I, II e III.                      (B) I, II e IV.                      (C) I, IV e V.                      (D) II, III e V.                      (E) III, IV e V.

### QUESTÃO 12

A NBR 9.050, que dispõe acerca do acesso de pessoas portadoras de deficiência física, define acessibilidade como "a possibilidade e condição de alcance para utilização, com segurança e autonomia, de edificação, espaço, mobiliário e equipamento urbano". Para atingir esse objetivo, são estabelecidas características antropométricas e sensoriais para o desenho de edificações, espaços, mobiliário e equipamentos urbanos. Com relação a esse assunto, assinale a opção **incorreta**.

- (A) Nas rampas externas, deve-se prever inclinação transversal até o máximo de 2%, com largura admissível de 1,20 m, sendo recomendável 1,50 m.
- (B) As portas, inclusive de elevadores, devem ter um vão mínimo de 0,80 m e, nas portas com mais de uma folha, pelo menos uma deve atender a essa condição.
- (C) A área mínima a ser considerada no dimensionamento de espaços a serem utilizados para deslocamento de pessoas com deficiência física ou visual é de 1,80 m<sup>2</sup>.
- (D) Não é prevista nenhuma vaga para veículos dirigidos por pessoas portadoras de deficiência ambulatoria em estacionamentos internos que possuam um número total de vagas para até dez veículos.
- (E) Os boxes para bacia sanitária devem ter áreas mínimas de 1,50 x 1,70 m<sup>2</sup> e a bacia sanitária deve estar instalada na parede de menor dimensão.

### QUESTÃO 13

Argamassa é a mistura de um ou mais aglomerantes, tais como cimento, cal virgem ou cal hidratada, a um ou dois agregados de granulometria pequena ou média, sendo mais comum a areia, o pó de pedra e pedrisco, e a adição de água na quantidade necessária ao endurecimento dos aglomerantes e a conferir a plasticidade suficiente ao seu manuseio. Para que uma argamassa sirva totalmente aos propósitos a que se destina, deve possuir algumas propriedades. Julgue os itens abaixo, acerca das características dessas propriedades.

- I - **Trabalhabilidade** – garante a capacidade da argamassa de manter-se sobre a colher de pedreiro; ao vertê-la, ela desliza e espalha-se facilmente sobre a superfície, mesmo que esta seja vertical.
- II - **Aderência** – propriedade de ligar peças entre si e permite à argamassa a colagem à superfície onde vai ser aplicada. Essa propriedade é resultante não só da resistência à tração que o aglomerante confere, como à extensão da superfície de aderência que se obtém com a argamassa.
- III - **Baixa retenção** – condiciona a fissurabilidade de uma argamassa, que é proveniente da evaporação da água e conseqüente aproximação dos grãos, diminuindo o volume da argamassa. As fissuras têm essencialmente como origem a baixa capacidade de retenção de água do aglomerante utilizado, já que a perda rápida de água provoca uma retração acelerada e diferenciada, acrescida do alto índice de retração dos ligantes naturais e das cales.
- IV - **Homogeneidade** – propriedade que se exige de todo tipo de argamassa, tal como na quase totalidade dos materiais de construção. A não-utilização de aglomerantes naturais é o ponto chave da falta de homogeneidade das argamassas, a qual pode ser superada com a utilização de cimento (material industrializado).

A quantidade de itens certos é igual a

- (A) 0.                      (B) 1.                      (C) 2.                      (D) 3.                      (E) 4.

**QUESTÃO 14**

De acordo com a Resolução n.º 345, de 27/7/90, do Conselho Federal de Engenharia, Arquitetura e Agronomia (CREA), que dispõe a respeito do exercício profissional das diversas categorias, **vistoria** é

- Ⓐ a constatação de um fato, mediante exame circunstanciado e descrição minuciosa dos elementos que o constituem, sem a indagação das causas.
- Ⓑ a atividade que envolve a determinação técnica do valor qualitativo ou monetário de um bem, de um direito ou de um empreendimento.
- Ⓒ um relato do que se observou e o que pode ser concluído, permitindo avaliar fundamentalmente o valor de coisa ou direitos.
- Ⓓ a constatação de um fato, mediante exame circunstanciado e descrição minuciosa dos elementos que o constituem, envolvendo a apuração das causas que o motivaram ou da asserção de direitos.
- Ⓔ a atividade que envolve a tomada de decisão ou posição entre alternativas tecnicamente controversas ou que decorrem de aspectos subjetivos.

**QUESTÃO 15**

As relações entre a implantação de infra-estrutura urbana e os impactos ambientais negativos sobre o meio físico biótico e sobre a saúde da população são atualmente constatadas por vários estudos técnicos. A respeito disso o Banco Mundial elaborou um relatório específico da denominada **agenda marrom**, na qual estão identificados os principais problemas ambientais urbanos no Brasil. A revisão realizada na legislação brasileira sobre o parcelamento do solo urbano também contempla preocupações específicas com as infra-estruturas necessárias para o parcelamento do solo, especialmente nas áreas de interesse social. De acordo com a nova legislação, a infra-estrutura mínima a ser instalada nos parcelamentos situados em zonas habitacionais declaradas por lei como de interesse social deve incluir

- Ⓐ vias de circulação pavimentadas e rede de abastecimento de água potável.
- Ⓑ vias de circulação, rede de energia elétrica domiciliar, rede de abastecimento de água potável e solução para o escoamento sanitário.
- Ⓒ vias de circulação pavimentadas, rede de energia elétrica domiciliar e pública, rede de abastecimento de água potável e solução para o escoamento sanitário.
- Ⓓ vias de circulação, escoamento de águas pluviais, rede de energia elétrica domiciliar e pública, rede para abastecimento de água potável e escoamento de esgotos com tratamento final.
- Ⓔ vias de circulação, escoamento de águas pluviais, rede de abastecimento de água potável, solução para o escoamento sanitário e para a energia elétrica domiciliar.

**QUESTÃO 16**

A licitação para a execução de obras públicas deve ser realizada com a observância dos princípios da legalidade, moralidade, publicidade, igualdade, julgamento por critérios objetivos e vinculação ao interesse convocatório. A legislação que regulamenta a matéria, Lei n.º 8.666/93, dispõe sobre licitação pública e estabelece proibições e condições para a participação no processo licitatório. Alguns profissionais ou empresas são importantes agentes na execução de obras e serviços públicos. Entretanto, o referido diploma legal proíbe a determinados agentes envolvidos em construções a participação em licitação ou execução de obra ou serviços públicos. Tal proibição abrange

- I - empresa responsável pela elaboração do projeto básico ou executivo.
- II - autor do projeto básico ou executivo, seja ele pessoa física ou jurídica.
- III - servidor ou dirigente de órgão ou entidade contratante ou responsável pela licitação.
- IV - profissionais de engenharia e arquitetura que executam os projetos de viabilidade econômica do empreendimento.
- V - empresa da qual o autor do projeto seja dirigente, gerente, acionista ou detentor de mais de 5% do capital com direito a voto ou controlador, responsável técnico ou subcontratado.

A quantidade de itens certos é igual a

- Ⓐ 1.
- Ⓑ 2.
- Ⓒ 3.
- Ⓓ 4.
- Ⓔ 5.

**QUESTÃO 17**

São dois os elementos básicos de um projeto de arquitetura: as peças gráficas e as peças escritas. Entendem-se por peças escritas do projeto arquitetônico

- Ⓐ a definição do partido, o memorial justificativo e as especificações, apenas.
- Ⓑ o programa de necessidades, as especificações e a lista de materiais, apenas.
- Ⓒ o programa de necessidades, o memorial justificativo, a discriminação técnica, as especificações, a lista de materiais e o orçamento.
- Ⓓ a definição do partido, as especificações, o cronograma físico-financeiro, o quadro geral de áreas e acabamentos, a lista de materiais e o orçamento.
- Ⓔ o programa de necessidades, a definição do partido, o quadro geral de áreas e acabamentos, o orçamento e o cronograma físico-financeiro.

**QUESTÃO 18**

Um projeto de edifício comercial possui um amplo átrio de onde deve ser lançada uma escada reta para atingir um mezanino, 3,50 m acima. O cliente deseja uma escada generosa e confortável, com patamar intermediário adequado para algum mobiliário ou atividade. O arquiteto resolve projetar uma escada com 3 m de largura, com um patamar intermediário de igual profundidade, e degraus com altura de 16,66 cm. De acordo com a fórmula de Blondell para o cálculo de escadas, sem que haja superposição na projeção horizontal dos degraus, a escada resultante deverá possuir as seguintes características:

- Ⓐ a profundidade da base dos degraus pode variar entre 29,68 cm e 30,68 cm e são necessários, em projeção horizontal, entre 8,64 m e 8,82 m, para que a escada possa se desenvolver.
- Ⓑ os degraus podem ter profundidade da base variando entre 30 cm e 35,41 cm e a escada desenvolve-se entre 9,30 m e 10,44 m de projeção horizontal.
- Ⓒ a profundidade da base dos degraus pode variar entre 30 cm e 40 cm e são necessários, em projeção horizontal, entre 9 m e 11 m, para que a escada possa se desenvolver.
- Ⓓ os degraus devem ter 30 cm de profundidade da base e a escada desenvolve-se em 6,30 m de projeção horizontal.
- Ⓔ uma variação de profundidade da base dos degraus entre 30 cm e 40 cm é admitida e a escada desenvolve-se, em projeção horizontal, em uma distância que varia entre 9,30 m e 11,30 m.

**QUESTÃO 19**

A respeito de redes de ar condicionado, assinale a opção **incorreta**.

- Ⓐ As bocas de insuflamento de um sistema de ar condicionado central utilizado para refrigeração devem estar situadas no alto, pois o ar frio desce naturalmente e pode-se obter uma otimização e homogeneização do resfriamento.
- Ⓑ A tubulação de um sistema de ar condicionado central deve ser progressivamente reduzida em diâmetro ou área da seção plana para compensar a perda de velocidade provocada pelas bocas de insuflamento instaladas.
- Ⓒ Um mau dimensionamento da tubulação e das bocas de saída do sistema de ar condicionado central pode provocar níveis altos de ruído pelo aumento da velocidade do ar.
- Ⓓ As bocas de captação do sistema de ar condicionado central utilizado para refrigeração devem estar situadas junto ao piso para captar e filtrar o ar usado, mais pesado, carregado de partículas, além de forçar uma renovação cruzada do ar, de cima para baixo.
- Ⓔ As bocas de insuflamento com difusores circulares concêntricos de um sistema de ar condicionado central permitem baixo nível de ruído e alta dispersão do ar climatizado.

**QUESTÃO 20**

Em um edifício residencial recém-construído, constatou-se que os chuveiros do último pavimento não apresentavam pressão de água satisfatória. No laudo técnico do arquiteto designado pela construtora para verificar o caso, encontram-se as seguintes informações: o problema ocorre nas 24 horas do dia, em todos os seis apartamentos do último pavimento; o reservatório superior foi dimensionado para atender o mínimo recomendado de 200 L/dia *per capita* e encontra-se assentado sobre vigas que correm sobre a laje; o fundo do reservatório está a uma altura de 60 cm da laje, conforme recomendado, para permitir acesso à manutenção; as colunas de água fria têm diâmetro de 75 mm, os ramais têm diâmetro de 19 mm e os sub-ramais dos chuveiros têm diâmetro de 13 mm; as colunas descem através de dutos apropriados, sendo de fácil acesso e manutenção; as saídas dos sub-ramais que alimentam os chuveiros estão situadas a 2 m do piso, e o pé-direito dos apartamentos é de 2,60 m.

Com base no laudo técnico do arquiteto e nos conhecimentos de instalações hidráulicas, assinale a opção correta.

- Ⓐ Uma vez que o problema apresenta-se somente no último pavimento, a solução é o aumento do diâmetro das colunas de água fria nesse pavimento, mantendo-se a rede inalterada nos demais pavimentos. Aumenta-se, assim, a pressão apenas no pavimento afetado.
- Ⓑ O aumento da altura do reservatório superior em relação à laje, de forma que o seu fundo passe de uma altura de 60 cm para 110 cm, certamente resolverá o problema, pois a pressão nos ramais e sub-ramais resulta diretamente da altura da coluna de água em relação a eles.
- Ⓒ Aumenta-se a pressão nos chuveiros aumentando a capacidade do reservatório superior, pois a queda de pressão nos ramais e sub-ramais deve-se ao fato de que o reservatório está trabalhando no limite da sua capacidade por ter sido dimensionado para o mínimo recomendado.
- Ⓓ Soluciona-se o problema com a colocação de uma bomba pressurizadora automática na saída do reservatório superior para o(s) barrilete(s). Com essa providência, além de solucionar o problema do último pavimento, tem-se, como ganho, a manutenção de uma pressão constante no sistema, independentemente dos horários de pico.
- Ⓔ Os dados do laudo são insuficientes para a avaliação e o dimensionamento corretos do sistema, não permitindo, dessa forma, a determinação de uma solução.

**QUESTÃO 21**

A adaptação da arquitetura ao clima é elemento essencial para a redução do consumo de energia, para a obtenção de conforto térmico dos usuários e para a salubridade dos espaços construídos. Em relação a esse assunto, assinale a opção correta.

- (A) Os sistemas passivos de controle térmico exigem massas de inércia térmica elevada.
- (B) Em regiões de clima quente e seco, atinge-se a zona de conforto quando a diferença entre as temperaturas do termômetro de bulbo seco e o termômetro de bulbo úmido é de 3° C.
- (C) Em regiões de clima quente e úmido, se o ar ambiente interno e externo estiverem saturados, qualquer tentativa de ventilação natural para melhorar o conforto térmico dos usuários será inócua.
- (D) Em regiões de clima quente e úmido, é aconselhável localizar as aberturas de ventilação a sotavento e tomadas de ar baixas nas paredes adjacentes para que a diminuição da pressão externa junto às aberturas provoque uma circulação cruzada de ar.
- (E) Em regiões onde a pressão de vapor é elevada constantemente, é aconselhável a utilização de dispositivos de tiragem de ar no teto para a movimentação das massas de ar no ambiente.

**QUESTÃO 22**

Acerca do uso do *software* AutoCAD para desenho no computador, assinale a opção **incorreta**.

- (A) O comando TRIM é utilizado para eliminar, com precisão, partes indesejadas das linhas do desenho.
- (B) A superfície de desenho que representa a folha de papel tem dimensões limitadas pela memória do microcomputador em que o AutoCAD está instalado.
- (C) OSNAP é um poderoso recurso que reúne comandos de locação das linhas do desenho em relação a outras linhas ou a partes do desenho.
- (D) A superfície de desenho que representa a folha de papel pode ser vista de perfil. Nesse caso, uma planta baixa reduz-se a uma linha na tela do monitor de vídeo.
- (E) As cotas e suas respectivas linhas podem ser geradas automaticamente, bastando, para tanto, marcar os limites daquilo que se quer cotar.

**QUESTÃO 23**

A respeito das propriedades e utilização dos materiais de construção, assinale a opção **incorreta**.

- (A) Os tijolos maciços comuns podem ser utilizados na construção de paredes estruturais.
- (B) Os blocos em concreto celular, nas dimensões comerciais, são isolantes térmico e acústico.
- (C) Os blocos vazados de concreto são utilizados somente na construção de paredes de vedação.
- (D) Os tijolos de 21 furos podem ser normalmente utilizados aparentes, sem qualquer revestimento.
- (E) Os tijolos de oito furos e os blocos de concreto celular não devem ser utilizados para a construção de paredes estruturais.

**QUESTÃO 24**

Atualmente, entre outras licenças e autorizações administrativas cabíveis, é exigido o licenciamento ambiental para os projetos de parcelamento urbano. O licenciamento ambiental é procedimento administrativo pelo qual o órgão ambiental competente licencia a localização, instalação, ampliação e a operação de empreendimentos e atividades utilizadoras de recursos ambientais consideradas efetiva ou potencialmente poluidoras ou daquelas que, sob qualquer forma, possam causar degradação ambiental, considerando as disposições legais e regulamentares e as normas técnicas aplicáveis ao caso. A respeito desse tema, assinale a opção correta.

- (A) Todos os estudos necessários ao processo de licenciamento de um projeto de urbanismo deverão ser realizados por profissionais legalmente habilitados, às expensas do empreendedor.
- (B) A publicidade e a realização de audiências públicas de empreendimentos de parcelamento do solo licenciado são asseguradas pela legislação.
- (C) Todo projeto de parcelamento urbano submetido ao processo de licenciamento ambiental dependerá, para sua aprovação, de prévio estudo de impacto ambiental e respectivo relatório de impacto sobre o meio ambiente (EIA/RIMA).
- (D) A avaliação de impactos ambientais dos assentamentos urbanos deve ser representada em matrizes de impactos negativos em que são demonstradas as medidas mitigadoras, as medidas compensatórias e os planos de monitoramento.
- (E) Projetos urbanísticos que apenas aumentem a densidade de um assentamento urbano existente serão dispensados de licenciamento ambiental, desde que comprovada a capacidade de suporte do meio físico e das infra-estruturas de saneamento existentes.

**QUESTÃO 25**

O projeto de salas para projeção cinematográfica, além de exigir desempenho acústico adequado, necessita de um correto dimensionamento das circulações, da curva de visibilidade e do conforto ergonômico proporcionado pelo desenho das poltronas. A respeito desse tema, assinale a opção correta.

- (A) O nível sonoro não pode ser superior a 75 decibéis.
- (B) O nível de isolamento de ruídos ambientais resultante deve ser zero.
- (C) O ângulo vertical limite para a implantação de assentos deve ser inferior a 110°, tomado a partir do centro da tela de projeção.
- (D) O espaçamento entre as poltronas, medido da face anterior de um determinado encosto até a face anterior do encosto imediatamente à frente (ou atrás), não deve ser inferior a 1 m.
- (E) A localização dos assentos é condicionada pela forma estabelecida e também devem estar compreendidas entre dois planos que passam pelas extremidades da tela, formando com ela um ângulo horizontal de 45°.

### QUESTÃO 26

Na construção de uma residência popular, as paredes de alvenaria de  $\frac{1}{2}$  vez construídas com tijolos de 8 furos de  $20 \times 20 \times 10 \text{ cm}^3$ , fixados com argamassa, e de 2,50 m de altura, totalizam 100 m lineares, já descontados os vazios das esquadrias e passagens. A quantidade de tijolos consumidos nessa construção será igual a

- (A) 2.500. (B) 3.125. (C) 6.250. (D) 12.500. (E) 20.000.

### QUESTÃO 27

A tecnologia de construção das fundações, que são responsáveis pelo recebimento e pela transmissão das cargas ao terreno, é definida em função do tipo de subsolo. A sondagem geológica fornece ao arquiteto as informações acerca da capacidade de carga do terreno e ele decide, em função do tipo de edificação que será projetada para o local, a técnica em que será definida a função. Acerca dos tipos, das características e das aplicações das fundações, julgue os itens abaixo.

- I - Sapata corrida de concreto armado é uma fundação rasa e indicada para terrenos com pouca resistência ao recebimento de cargas.  
 II - Rachões ou baldrame e as fundações em blocos pré-moldados são fundações rasas que não são indicadas para terrenos pouco resistentes a grandes cargas. Os rachões são feitos de pedras e ainda muito utilizados no meio rural onde existe disponibilidade desse material.  
 III - Estacas podem ser feitas com madeira, concreto armado e aço e são indicadas para terrenos pouco resistentes a cargas.

Assinale a opção correta.

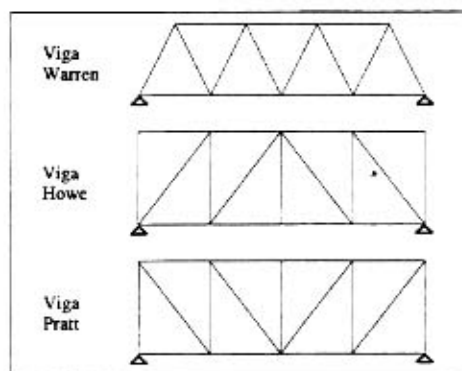
- (A) Apenas o item I está certo. (D) Apenas os itens I e II estão certos.  
 (B) Apenas o item II está certo. (E) Apenas os itens II e III estão certos.  
 (C) Apenas o item III está certo.

### QUESTÃO 28

A evolução do desenho de estruturas planas surgiu em função de se absorver os empuxos que as cargas provocam sobre as paredes laterais. A tendência das treliças foi a de manter ângulos semelhantes (de  $45^\circ$  a  $60^\circ$ ), com poucas barras, surgindo as vigas Warren, Howe e Pratt, mostradas na figura abaixo.

A respeito dos esforços que as barras dessas diferentes vigas sofrem, assinale a opção correta.

- (A) As barras diagonais da Viga Pratt só trabalham à tração.  
 (B) As barras diagonais das três vigas trabalham à tração.  
 (C) Todas as barras horizontais e verticais trabalham à compressão.  
 (D) As barras horizontais da viga Warren trabalham à tração.  
 (E) Todas as barras horizontais e verticais trabalham à tração.



### QUESTÃO 29

O método do percurso crítico (CPM) é um instrumento de grande eficiência para planejar, programar e controlar qualquer tipo de construção. Ele permite relacionar tempo e custo, que são variáveis dependentes.

Considere a seguinte sequência de atividades relacionadas à construção de um banheiro, localizado em uma edificação térrea:

- ① - assentamento de azulejo;  
 ② - assentamento de piso cerâmico;  
 ③ - colocação das peças sanitárias;  
 ④ - colocação de forro;  
 ⑤ - emboço das paredes;  
 ⑥ - assentamento das alvenarias de vedação;  
 ⑦ - instalação das tubulações na parede;  
 ⑧ - instalação dos metais;  
 ⑨ - locação dos pontos dos ralos e de esgotamento do vaso sanitário no piso.

Assinale a opção que apresenta a sequência correta de atividades, sabendo que no método CPM algumas atividades são em série e outras em paralelo.

- (A) ⑨ e ⑥ → ⑦ → ⑤ → ① → ② e ④ → ③ → ⑧  
 (B) ⑨ → ⑥ → ⑤ → ⑦ → ② e ④ → ① → ③ e ⑧  
 (C) ⑥ → ⑨ → ⑤ → ⑦ → ④ → ② → ① → ③ → ⑧  
 (D) ⑥ e ⑦ → ⑨ → ⑤ → ② → ④ → ③ → ① → ⑧  
 (E) ⑨ e ⑥ → ⑦ → ⑤ → ② e ④ → ① → ③ e ⑧

**QUESTÃO 30**

Considere o seguinte caso hipotético:

Em uma cidade, foi construída uma grande obra para a instalação de um equipamento hospitalar público. A obra foi concluída atendendo às especificações técnicas, no prazo previsto e, para o seu recebimento, procedeu-se da seguinte forma:

- I - a empreiteira contratada comunicou a conclusão da obra à instituição contratante e solicitou à fiscalização o recebimento provisório, conforme o contrato;
- II - a fiscalização encaminhou o pedido à contratante, opinando favoravelmente a respeito da conclusão das obras;
- III - em face do parecer favorável da fiscalização, a contratante nomeou uma comissão de recebimento de obra, dando à contratada ciência de sua decisão;
- IV - nomeada a comissão, foi enviado o termo de nomeação aos membros e à fiscalização, informando-os o dia e hora marcados para o ato de entrega e recebimento;
- V - a comissão procedeu, dentro do prazo estabelecido e com a assessoria da fiscalização da obra, ao exame da obra, devidamente acompanhada do engenheiro representante da empreiteira;
- VI - a comissão lavrou seu termo de recebimento de obras, de acordo com as normas pertinentes e apresentou-o à contratante, que homologou e formalizou o recebimento, publicando-o em órgão oficial de divulgação, por ser uma instituição pública.

Em relação aos procedimentos adotados, assinale a opção correta.

- (A) A contratante não poderia nomear uma comissão de recebimento de obra após a obra ser concluída. Tal procedimento deveria ter sido feito desde o início da obra.
- (B) A comissão de recebimento de obra não poderia ter visitado a obra para exame sem a presença do engenheiro da contratada.
- (C) Considerando que foram atendidas as condições contratuais, os procedimentos adotados para o recebimento da obra seriam dispensáveis, já que houve parecer favorável da fiscalização.
- (D) O termo de recebimento da obra não precisa ser publicado em órgão oficial de divulgação.
- (E) A comunicação de solicitação de conclusão dos serviços deveria ter sido feita pela contratada, diretamente ao contratante, e não com intermediação da fiscalização.

**QUESTÃO 31**

Muitos elementos da construção de um edifício residencial têm custos variáveis à medida que o número de pavimentos aumenta. Acerca da variação desses elementos incidentes sobre o custo da construção, assinale a opção correta.

- (A) A forma em planta que implica menor área de fachada para uma mesma superfície construída é o hexágono.
- (B) A partir do décimo pavimento, a estrutura resistente tem custo crescente, com taxas de crescimento em progressão geométrica em relação à quantidade de pavimentos acrescidos.
- (C) Os elevadores, as fachadas, a cobertura e o insumo de mão-de-obra têm custos crescentes com o aumento do número de pavimentos.
- (D) O custo das fundações de um edifício residencial de seis pavimentos, com área de projeção de 80 m<sup>2</sup>, varia entre 30 e 35% do custo total da obra, dependendo do tipo de solo onde estiver implantado o edifício.
- (E) Para uma mesma área de construção e igual número de pavimentos, os edifícios pavilhonares, tanto para fins comerciais quanto para fins residenciais, têm custos de fachada maior que os edifícios de planta quadrada, mas recebem menor carga térmica de radiação solar direta.

**QUESTÃO 32**

Os pórticos são estruturas

- (A) isostáticas.
- (B) de vínculos múltiplos.
- (C) espaciais.
- (D) de vínculo bi-apoiado.
- (E) hiperestáticas.

**QUESTÃO 33**

Para estabelecer o dimensionamento de uma caixa d'água em um estabelecimento hospitalar, deve-se considerar, em número de leitos por dia, o consumo mínimo de

- (A) 50 L.
- (B) 150 L.
- (C) 200 L.
- (D) 500 L.
- (E) 1.000 L.

**QUESTÃO 34**

O dimensionamento mínimo lateral de um pilar executado em concreto armado deve ser de

- (A) 10 cm.
- (B) 12 cm.
- (C) 15 cm.
- (D) 20 cm.
- (E) 22,5 cm.

**QUESTÃO 35**

Assinale a opção **incorreta** acerca da finalidade da pintura.

- (A) Sobre a alvenaria e o revestimento, a pintura deve evitar o esfarelamento do material e a absorção da água de chuva do lado externo, impedindo o desenvolvimento do mofo dentro do edifício.
- (B) Sobre madeira, a pintura deve evitar absorção de água e umidade, que causa rachaduras e apodrecimento da madeira.
- (C) Sobre ferro, a pintura deve evitar a corrosão, de acordo com a escolha da tinta adequada.
- (D) Sobre metais galvanizados, a pintura, aplicada com a devida precaução, deve colaborar para o aumento da vida da galvanização.
- (E) Sobre o concreto, a pintura evita o aparecimento de mofo, além de evitar o fissuramento superficial.

## Preâmbulo da Constituição da República Federativa do Brasil

Nós, representantes do povo brasileiro, reunidos em Assembléia Nacional Constituinte para instituir um Estado democrático, destinado a assegurar o exercício dos direitos sociais e individuais, a liberdade, a segurança, o bem-estar, o desenvolvimento, a igualdade e a justiça como valores supremos de uma sociedade fraterna, pluralista e sem preconceitos, fundada na harmonia social e comprometida, na ordem interna e internacional, com a solução pacífica das controvérsias, promulgamos, sob a proteção de Deus, a seguinte CONSTITUIÇÃO DA REPÚBLICA FEDERATIVA DO BRASIL.

De acordo com o texto acima, os parlamentares estavam reunidos em assembléia com a finalidade de

- Ⓐ assegurar o exercício dos direitos sociais e individuais, a liberdade, a segurança e o bem-estar dos cidadãos.
- Ⓑ garantir o desenvolvimento do país, a igualdade entre os cidadãos e a justiça social como valores supremos da sociedade brasileira.
- Ⓒ preservar a ordem interna e a harmonia internacional, com a solução pacífica das controvérsias entre as nações.
- Ⓓ estabelecer o ideal de uma sociedade fraterna, pluralista, sem preconceitos, fundada na harmonia social, como o modelo superior a ser implementado no solo brasileiro.
- Ⓔ instituir, na condição de representantes do povo brasileiro, um Estado democrático.

## QUESTÃO 37

Sabendo que o texto legal deve ser redigido preferencialmente em ordem direta, com clareza e correção, assinale a opção em que a reescritura de passagens da Constituição obedece a todas essas premissas.

- Ⓐ Nos termos desta Constituição, todo o poder emana do povo, que o exerce por intermédio de representantes, eleitos ou diretamente.
- Ⓑ Constituem objetivos fundamentais da República Federativa do Brasil, erradicar a pobreza e a marginalização e reduzir as desigualdades sociais e regionais.
- Ⓒ Promover o bem de todos, sem preconceitos de origem, raça, sexo, cor, idade e quaisquer outras formas de discriminação, é um dos objetivos fundamentais da República Federativa do Brasil.
- Ⓓ Visando a formação da comunidade latinoamericana de Nações, a República Federativa do Brasil buscará a integração econômica, política, social e cultural dos povos da América Latina.
- Ⓔ Todos são, sem distinções, iguais perante a lei garantindo-se aos brasileiros e estrangeiros residentes no país a inviolabilidade do direito a vida, a liberdade, a igualdade, a segurança, a propriedade e o lazer.

## QUESTÃO 38

Considere os seguintes "Direitos e Deveres Individuais e Coletivos", transcritos de incisos do art. 5.º do Capítulo I do Título II da Constituição.

XV – é livre a locomoção no território nacional em tempo de paz, podendo qualquer pessoa, nos termos da lei, nele entrar, permanecer ou dele sair com seus bens;

XVI – todos podem reunir-se pacificamente, sem armas, em locais abertos ao público, independentemente de autorização, desde que não frustrem outra reunião anteriormente convocada para o mesmo local, sendo apenas exigido prévio aviso à autoridade competente;

XVII – é plena a liberdade de associação para fins lícitos, vedada a de caráter paramilitar;

XVIII – a criação de associações e, na forma da lei, a de cooperativas independem de autorização, sendo vedada a interferência estatal em seu funcionamento;

XIX – as associações só poderão ser compulsoriamente dissolvidas ou ter suas atividades suspensas por decisão judicial, exigindo-se, no primeiro caso, o trânsito em julgado;

XX – ninguém poderá ser compelido a associar-se ou a permanecer associado;

Com relação a esses incisos, assinale a opção **incorreta**.

- Ⓐ Ao final dos incisos acima, a substituição dos sinais de ponto-e-vírgula por ponto contraria as normas gramaticais referentes à pontuação.
- Ⓑ A expressão **Território Nacional** (inciso XV), assim grafada, com o emprego de maiúsculas em lugar de minúsculas, não contraria as regras da norma culta, por corresponder, semanticamente, a **Terra Brasileira**.
- Ⓒ Todos os incisos acima apresentam a mesma estrutura sintática.
- Ⓓ No inciso XVIII, seria gramaticalmente correta a substituição do trecho "a de cooperativas independem" por **de cooperativas independe**.
- Ⓔ No inciso XIX, a expressão "no primeiro caso" refere-se à dissolução compulsória de associações.

**QUESTÃO 39**

Nas opções abaixo, que trazem passagens reelaboradas do Capítulo "Dos Direitos Sociais" do Título II da Constituição da República, assinale a que apresenta regência **incorreta**.

- Ⓐ São direitos sociais, garantidos pela Constituição: a educação, a saúde, o trabalho, o lazer, a segurança, a previdência social, a proteção a maternidade e a infância e a assistência dos desamparados.
- Ⓑ A relação de emprego está protegida contra a despedida arbitrária, ou sem justa causa, nos termos de lei complementar, que preverá a indenização compensatória, entre outros direitos.
- Ⓒ Será fixado em lei um salário mínimo, nacionalmente unificado, capaz de atender às necessidades vitais básicas do cidadão e às de sua família com moradia, alimentação, educação, saúde, lazer, vestuário, higiene, transporte e previdência social.
- Ⓓ Haverá reajustes periódicos que preservem o poder aquisitivo do salário mínimo, sendo vedada, para qualquer fim, a sua vinculação.
- Ⓔ Fica assegurado o piso salarial proporcional à extensão e à complexidade do trabalho, sendo condenada a redutibilidade do salário, salvo o disposto em convenção ou acordo coletivo.

**QUESTÃO 40**

Assinale a opção gramaticalmente **incorreta**.

- Ⓐ É assegurado o direito de greve, competindo aos trabalhadores decidir sobre a oportunidade de exercê-lo e sobre os interesses que devam por meio dele defender.
- Ⓑ Nas empresas de mais de duzentos empregados, é assegurada a eleição de um representante destes com a finalidade exclusiva de promover-lhes o entendimento direto com os empregadores.
- Ⓒ A soberania popular será exercida pelo sufrágio universal e pelo voto direto e secreto, com valor igual para todos, e, nos termos da lei, mediante plebiscito, referendo e iniciativa popular.
- Ⓓ A administração pública direta e indireta de qualquer dos Poderes da União, dos Estados, do Distrito Federal e dos Municípios obedecerão os princípios de legalidade, impessoalidade, moralidade, publicidade e eficiência.
- Ⓔ A iniciativa das leis complementares e ordinárias cabe a qualquer membro ou Comissão da Câmara dos Deputados, do Senado Federal ou do Congresso Nacional, ao Presidente da República, ao Supremo Tribunal Federal, aos Tribunais Superiores, ao Procurador-Geral da República e aos cidadãos, na forma e nos casos previstos nesta Constituição.

**QUESTÃO 41**

A seguir, foram transcritas ou adaptadas do texto constitucional algumas passagens referentes ao STF. Assinale a opção em que o enunciado, corretamente escrito, foge à temática dos demais.

- Ⓐ O procurador-geral da República deverá ser previamente ouvido nas ações de inconstitucionalidade e em todos os processos de competência do STF.
- Ⓑ As decisões definitivas de mérito proferidas pelo STF nas ações declaratórias de constitucionalidade de lei ou ato normativo federal produzirão eficácia contra todos e efeito vinculante, relativamente aos demais órgãos do Poder Judiciário e ao Poder Executivo.
- Ⓒ Declarada a Inconstitucionalidade por omissão de medida para tornar efetiva norma constitucional, será dada ciência ao Poder competente para a adoção das providências necessárias e, em se tratando de órgão administrativo, para fazê-lo em trinta dias.
- Ⓓ Quando o STF apreciar a inconstitucionalidade, em tese, de norma legal ou ato normativo, citará previamente, o advogado-geral da União, que defenderá o ato ou texto impugnado.
- Ⓔ O presidente da República, a Mesa do Senado Federal, a Mesa da Câmara dos Deputados e o procurador-geral da República podem propor a ação de inconstitucionalidade.

### Em matéria de massacres, eles são campeões

O Brasil é um país tão pacífico e o povo brasileiro de tanta boa fé que, nas raras vezes em que ocorrem episódios sangrentos, a imprensa logo os batiza de “massacres”, sem conhecer bem o sentido dessa expressão. Assim, houve o “massacre” da Candelária, o “massacre” de Vigário Geral, o de Eldorado dos Carajás e outros menos famosos pelo país afora. De todos, só o do Carandiru, com 111 presos mortos, foi de fato um massacre, no sentido exato e histórico do termo.

Nenhuma dessas citadas mortandades é justificável, e todos os seus autores deveriam ter sido punidos com a pena de morte, de preferência com fuzilamento transmitido ao vivo pela televisão – coisa impensável aqui, pois a pena capital é considerada uma “violência” que o Brasil “pacífico” abomina legalmente, embora a aplique na prática.

Só para refrescar a memória dos que não conhecem o real significado da palavra massacre, vamos recordar o que foram os massacres verdadeiros nos outros países, para o brasileiro perder um pouco do complexo de inferioridade:

- Guerra no Afeganistão: um milhão e meio de mortos
- Khmer Vermelho, no Camboja: um milhão de mortos
- Massacre de Ruanda: um milhão de mortos
- Guerra entre Irã e Iraque: 700 mil mortos
- Guerra na Bósnia Herzegovina: 250 mil mortos
- Massacres da ditadura na Argentina: 30 mil mortos
- Massacres da ditadura no Chile: 3.500 mortos

Faltaria incluir, ainda, os massacres em Moçambique, Angola e outras nações africanas nos últimos 25 anos, somando, no mínimo, mais um milhão e meio de mortos. E sem falar no milhão de mortos da Guerra de Secessão dos EUA, nas dezenas de milhões de pessoas massacradas na I e na II Guerras Mundiais, nos massacres de negros no Sul dos Estados Unidos pela Ku Klux Klan, mais os massacres nazistas nos campos de concentração e os massacres de Kosovo pelos sérvios e da Iugoslávia pela OTAN.

Em matéria de massacres, portanto, o Brasil deve continuar evitando-os e, por isso, não temos porque nos flagelarmos diante do que fizeram os ingleses, os franceses, os alemães, os russos, os chineses, os japoneses, os norte-americanos, os africanos, os sérvios, os turcos, os sionistas, os árabes xiitas, os boers sul-africanos e tantos outros povos.

Se eles não sentem a consciência pesada nem ficam dando satisfações aos brasileiros pelos seus crimes, por que temos nós de andar de cabeça baixa?

Poder. Revista brasileira de questões estratégicas. n.º 2, 5-6/99, p. 91 (com adaptações).

#### QUESTÃO 42

Com base nas idéias do texto, assinale a opção correta.

- (A) No Brasil, a pena de morte, apesar de legalmente proibida, é aplicada na prática.
- (B) O tema central do texto é a discussão do conceito de massacre.
- (C) Na história mundial dos massacres, os países africanos são os grandes vilões.
- (D) O “complexo de inferioridade” (l.9) dos brasileiros deve-se ao fato de que aquilo que a imprensa brasileira batiza de “massacre” é insignificante quando comparado com os verdadeiros massacres.
- (E) Os brasileiros não precisam andar de cabeça baixa porque não têm do que se envergonhar.

#### QUESTÃO 43

Assinale a opção em que a reescritura de trechos do texto LP-I apresenta, por meio de estruturas gramaticalmente corretas, informações do texto.

- (A) Linhas 1 e 2: O Brasil, país tão pacífico, e o seu povo é de tão boa fé que, nas raras vezes que ocorrem episódios sangrentos, a imprensa rapidamente os batiza de massacres.
- (B) Linhas de 2 a 4: Dessa forma, houveram os massacres da Candelária, de Vigário Geral, de Eldorado dos Carajás e outros menos famosos ao longo do país. Deles, só o do Carandiru, com uma centena de mortos, foi, de fato, um massacre, nos sentidos exato e histórico do termo.
- (C) Linhas de 5 a 7: Nenhuma mortandade é justificável, e todos os seus autores deveriam serem fuzilados com transmissão ao vivo pela televisão, coisa que o Brasil abomina mas aplica.
- (D) Linhas de 8 a 19: Para que o brasileiro perca um pouco do complexo de inferioridade, vamos recordar o que foram os massacres em outros países: Khmer Vermelho, no Camboja – 1 milhão de mortos; massacres das ditaduras no Chile e na Argentina – mais de trinta mil mortos; diversas guerras, incluindo a I e a II Guerras Mundiais – mais de 20 milhões de mortos.
- (E) Linhas de 21 a 25: Em termos de massacres, o Brasil deve continuar evitando-os e, por isso, não há razões para o autoflagelo por causa do que fizeram outros povos. Se nestes não pesa a consciência e se eles não dão satisfações de seus crimes, por que os brasileiros têm que andar de cabeça baixa?

## Texto LP-II – questões 44 e 45

Um velho magistrado, sentindo que morria, dizia assim serenamente do seu leito:

- Senhor, queria ao morrer ter a certeza de que todos os homens que condenei morreram antes de mim, pois não posso pensar que fiquem nas prisões desse mundo, a sofrer penas humanas, os que lá foram metidos por ordem minha. Queria, Senhor, que, quando me apresentasse ao Teu juízo, os encontrasse à Tua porta, para que me dissessem que os julguei com justiça, segundo aquilo que os homens chamam Justiça, e se para algum e sem dar por isso fui injusto, esse, mais do que outro, desejaria encontrar ao meu lado, para lhe pedir perdão e para lhe dizer que nem uma só vez, ao julgar, esqueci ser uma pobre criatura humana, escrava do erro; que nem uma só vez, ao condenar, consegui reprimir a perturbação da consciência, tremendo perante um ofício, que, em última instância, apenas pode ser Teu, Senhor.

Piero Calamandrei. *Eles, os juizes, vistos por nós, os advogados*. 4.ª ed. Lisboa: Livraria Clássica Editora, 1971. p. 173-4 (com adaptações).

### QUESTÃO 44

Com referência à sintaxe das orações do texto LP-II, assinale a opção **incorreta**.

- Ⓐ Na linha 2, a oração “de que todos os homens que condenei morreram antes de mim” completa o sentido do substantivo “certeza”.
- Ⓑ Na linha 3, o sujeito da forma verbal “fiquem” é o pronome demonstrativo “os” e a oração adjetiva que o segue: “que lá foram metidos por ordem minha”.
- Ⓒ O pronome pessoal oblíquo “os” (l.4, primeira ocorrência) refere-se àqueles “homens que condenei” (l.2) e exerce a função de objeto direto da forma verbal “encontrasse” (l.4).
- Ⓓ Na linha 4, a oração “que os julguei com justiça” exerce a função sintática de objeto direto da forma verbal “dissessem”.
- Ⓔ Na linha 5, a oração “desejaria encontrar ao meu lado” tem por sujeito “Justiça”.

### QUESTÃO 45

Analisando a tipologia textual do texto LP-II, é correto afirmar que ele

- Ⓐ é um diálogo, mesmo que o ouvinte não responda.
- Ⓑ narra um fato verossímil e tem a forma de uma confissão, com caráter apelativo.
- Ⓒ faz parte de um testamento, tendo servido de escrivão o testamenteiro.
- Ⓓ é parte de uma carta que estava sendo ditada, no leito de morte, pelo remetente.
- Ⓔ é parte dos autos de um processo que está sendo usado como prova para inocentar um réu.

## PROVA DISCURSIVA

Na prova a seguir, faça o que se pede, usando as folhas para rascunho do presente caderno. Em seguida, transcreva o texto para o CADERNO DE TEXTO DEFINITIVO DA PROVA DISCURSIVA, no local apropriado, pois **não serão avaliadas provas com texto escrito em local indevido**. Qualquer prova com extensão aquém da mínima de **trinta** linhas **efetivamente** escritas será apenada e qualquer fragmento de texto além da extensão máxima de **sessenta** linhas será desconsiderado.

**ATENÇÃO!** No CADERNO DE TEXTO DEFINITIVO, identifique-se apenas na capa, pois **não serão avaliadas** as provas que tenham qualquer marca identificadora fora do local apropriado.

Ponham dois pintores diante da mesma paisagem, um ao lado do outro, cada um com o seu cavalete e, passada uma hora, vejam o que cada um desenhou na tela. Hão de notar duas paisagens completamente diferentes e tão diferentes que vos há de parecer impossível que o modelo tenha sido um só.

Podeis dizer que um deles traiu a verdade?

Pero Calamandrei. *Eles, os juizes, vistos por nós, os advogados*. 4ª ed. Lisboa: Livraria Clássica Editora, 1971, p. 99.

Cidadania. Segundo a teoria que se firma entre nós, a cidadania, palavra que se deriva de cidade, não indica somente a qualidade daquele que habita a cidade, mas, mostrando a efetividade dessa residência, o direito político que lhe é conferido, para que possa participar da vida política do país em que reside.

De Plácido e Silva. *Vocabulário jurídico*. Rio de Janeiro: Forense, 1990, p. 427 (com adaptações).

Cidadania. A cidadania tem dois aspectos: (1) o institucional, porque envolve o reconhecimento explícito e a garantia de certos direitos fundamentais, embora sua institucionalização nunca seja constante e irreduzível; (2) e o processual, porque as garantias civis e políticas, bem como o conteúdo substantivo, social e econômico, não podem ser vistos como entidades fixas e definitivas, mas apenas como um processo em constante reafirmação, como limiares abaixo dos quais não há democracia.

Encyclopædia Britannica do Brasil Publicações Ltda. 1998, vol. 4, p. 181-2.

O Estado, na condição de instituição representativa da sociedade como um todo, passou a ser responsabilizado também pelo bem-estar social. Não sem certa razão, já que é ele que regula os mecanismos de distribuição de renda, por meio do controle do salário mínimo, do preço de produtos, dos impostos e dos financiamentos. Conseqüentemente, é ele também – indiretamente – responsável pelo crescimento galopante da pobreza no mundo.

Cristina Costa. *Sociologia: introdução à ciência da sociedade*. 2ª ed. São Paulo: Moderna, 1997, p. 259 (com adaptações).

Nesse clima de fim de milênio, a violência se desenvolve e se generaliza. Escandaliza, choca, torna-se cada vez mais banalizada, parecendo, também, como outros aspectos da vida social, fugir ao controle dos homens e das instituições. E, assim como a pobreza, a violência indiscriminada, a impunidade dos criminosos e a diversidade dos grupos em conflito põem em xeque as mais otimistas análises sobre a sociedade contemporânea. Colaboram também para intensificar os paradoxos da sociedade atual, fazendo que tendências aparentemente opostas se contraponham de forma crescente: a pobreza e a abundância, o individualismo e a massificação, a democracia e o autoritarismo.

*Idem. ibidem*, p. 289 (com adaptações).

Inspirando-se nas idéias dos textos anteriormente apresentados, redija um texto dissertativo, posicionando-se a respeito do seguinte tema:

**A IMPORTÂNCIA DA JUSTIÇA PARA A CIDADANIA.**