

De acordo com o comando de cada uma das questões de 1 a 25, marque, na **folha de respostas**, para cada item: o campo designado com o código **C**, caso julgue o item **CERTO**; o campo designado com o código **E**, caso julgue o item **ERRADO**; ou o campo designado com o código **SR**, caso desconheça a resposta correta. Marque, obrigatoriamente, para cada item, um, e somente um, dos três campos da **folha de respostas**, sob pena de arcar com os prejuízos decorrentes de marcações indevidas. A marcação do campo designado com o código **SR** não implicará anulação. Para as devidas marcações, use a folha de rascunho e, posteriormente, a **folha de respostas**, que é o único documento válido para a correção das suas provas.

LÍNGUA PORTUGUESA

Texto LP – questões de 1 a 5

Ciência e tecnologia para uma vida sustentável

1 As reflexões e os registros acerca de Ciência e Tecnologia (C&T) lembram que o conhecimento científico e tecnológico tem trazido importantes inovações e benefícios para a humanidade. Entre essas inovações e benefícios, estão a prevenção, o tratamento e a cura de muitas doenças que permitiram o aumento considerável da expectativa de vida e o crescimento significativo da produção agropecuária. O desenvolvimento tecnológico e a utilização científica de várias formas de energia libertaram a humanidade de trabalhos pesados, proporcionando-lhe ainda transportes mais ágeis e seguros, avanços até há pouco tempo 4 inimagináveis nas comunicações, mais conforto e lazer. Mas esses benefícios não estão distribuídos equitativamente; quanto a isso, 7 verifica-se uma grande distância entre os países desenvolvidos e os mais atrasados. Consta-se ainda que muitos dos avanços tecnológicos alcançados representam também destruição do meio ambiente, desequilíbrio e exclusão social.

A Declaração de São Domingos (**A Ciência para o Século XXI — uma nova visão e um marco para a ação**), de março 10 de 1999, inicia dizendo que “a ciência, a tecnologia e a inovação devem contribuir para elevar a qualidade de vida da população, acrescentar o nível educativo e cultural da população; propiciar um genuíno cuidado com o meio ambiente e os recursos naturais; criar mais oportunidades para o emprego e para a qualificação dos recursos humanos; aumentar a competitividade da economia 13 e diminuir os desequilíbrios regionais. Para isso se requer um novo compromisso de colaboração entre o setor público, as empresas produtoras de bens e de serviços, os diversos atores sociais e a cooperação científica e tecnológica internacional”. Outros documentos que se seguiram também apontam para uma maior cooperação entre os homens de todo o mundo. Pode-se dizer 16 que temos trabalhado nesse sentido no Brasil, mas ainda sem a agilidade e a eficiência que os tempos exigem.

O panorama científico dos países é razoavelmente conhecido e pode ser avaliado dentro de cada realidade. As intenções e os acordos entre as nações também são do conhecimento de todos, com suas restrições ou limitações. É necessário que cada nação 19 seja capaz de se situar no cenário mundial e regional e defina o seu rumo, a sua estratégia. Estudos comparativos entre os países, visando a essa definição, requerem cuidados especiais, pois os resultados práticos alcançados podem não depender apenas dos seus avanços científicos e tecnológicos, mas também de outros fatores. A Coreia do Sul, por exemplo, cujo desenvolvimento nessa área 22 tem sido muito comparado com o do Brasil nos últimos tempos, é um Estado forte, com características político-administrativas bastante favoráveis ao modelo de C&T que adota. A nossa realidade é outra e requer soluções próprias, de modo que possamos superar as ineficiências existentes.

25 O desenvolvimento sustentável ocupa lugar de destaque nesse grande desafio. Requer a integração de soluções nos campos econômico, social, político e ambiental. Exige mudanças no estilo de desenvolvimento da sociedade, economia no consumo de matérias-primas e energia e mais equidade na distribuição social dos resultados. Entendemos que isso não depende de decisões 28 tradicionais, mas de uma verdadeira revolução cultural. Assunto de tal complexidade requer estratégias de longo prazo e tratamento científico em toda a sua extensão, em todos os passos a serem dados pelas sociedades que compõem a humanidade. A grande diferença de desenvolvimento entre os países também reflete as diferenças culturais e de desenvolvimento científico. Em muitos 31 deles, praticamente não há pesquisa científica, mas apenas a utilização de conhecimentos importados, o que é feito geralmente com grande atraso. Isso requer aumento de cooperação internacional em todos os sentidos.

Uma nova política de C&T voltada para o desenvolvimento sustentável exigirá, como tem sido proposto no Brasil:

- 34 • apoio e participação permanente da comunidade científica e da sociedade;
- eliminação do analfabetismo e importantes transformações no sistema educacional brasileiro — conhecimento é fator decisivo para o desenvolvimento sustentável e exige transformação das universidades;
- 37 • planejamento estratégico de médio e longo prazo para pesquisa científica e tecnológica, com geração, difusão, transmissão e utilização de tais conhecimentos;
- ênfase em esforços para a ampliação de conhecimento do meio ambiente e sua dinâmica de utilização sustentável;
- 40 • redução dos desequilíbrios regionais de investimentos em C&T;
- maior identificação e interação da comunidade científica com a sociedade e suas demandas;
- estrutura, planificação e gestão industrial favorável a investimentos estratégicos de longo prazo em capacitação contínua e 43 inovação — interações usuário-produtor-investigador;
- redes de colaboração universidade-empresa;
- interação e sintonia permanente com o desenvolvimento mundial: mais cooperação internacional;
- 46 • programas continuados de estudos;
- mobilização contínua de recursos financeiros e tecnológicos (governo e empresas).

Lauro Morhy. In: **UnB Revista**, n.º 3. Internet: <www.revista.unb.br> (com adaptações).

QUESTÃO 1

Segundo o texto LP,

- 1 uma preocupação eminentemente humanista e um caráter profundamente religioso estão expressos na Declaração de São Domingos.
- 2 o Brasil deve seguir o exemplo benéfico da Coréia do Sul, cujas características político-administrativas são bastante aproximáveis ao modelo de C&T brasileiro e cujo modelo de desenvolvimento transformou-a em um Estado forte.
- 3 as mudanças no estilo de desenvolvimento dependem, essencialmente, de uma reavaliação das decisões tradicionalmente empregadas, além de uma verdadeira revolução cultural da sociedade.
- 4 a diferença de desenvolvimento entre os países decorre do fato de, em muitos deles, praticamente não existirem pesquisas científicas e, sim, a importação de conhecimentos tecnológicos, geralmente atrasados, o que vai implicar distinções culturais e de desenvolvimento.
- 5 a política científica e tecnológica em vigor no Brasil está explicitada em forma de decálogo, contemplando as medidas essenciais que visam ao desenvolvimento sustentável entre as nações.

QUESTÃO 2

Em cada um dos itens abaixo, julgue se o trecho em negrito poderia substituir, com correção gramatical, o fragmento destacado entre aspas, com a manutenção das idéias originais do texto LP.

- 1 “As reflexões (...) agropecuária.” (l.1-4) – **As reflexões e os registros científicos e tecnológicos têm trazido inovações e benefícios importantes para a humanidade, entre os quais, estão: a prevenção, o tratamento e a cura de muitas doenças; que permitiram o aumento considerável da expectativa de vida e o crescimento significativo da produção agropecuária.**
- 2 “O desenvolvimento (...) e lazer.” (l.4-6) – **O crescimento tecnológico bem como o uso científico de diversas fontes de energia livraram a humanidade de tarefas pesadas, proporcionando-lhes transportes mais seguros e ágeis e mais avanços até pouco tempo atrás inimagináveis nas comunicações, no conforto e no lazer.**
- 3 “Mas esses (...) exclusão social.” (l.6-8) – **Todavia tais benefícios não estão distribuídos equitativamente: verifica-se uma grande distância entre os países desenvolvidos e os mais atrasados; constata-se, ainda, a destruição do meio ambiente, o desequilíbrio e a exclusão social, derivados dos avanços tecnológicos alcançados.**
- 4 “a ciência (...) regionais.” (l.10-13) – **a ciência, a tecnologia e a modernização têm de contribuir para melhorar a qualidade de vida da população; aumentar-lhe o nível educativo e cultural; propiciar um genuíno cuidado com o meio ambiente e os recursos naturais; gerar mais oportunidades de emprego e de qualificação dos recursos humanos; aumentar a competitividade da economia e reduzir os desequilíbrios regionais.**
- 5 “Para isso (...) internacional.” (l.13-14) – **Para realizar tudo isso, é necessário um novo compromisso social, representado pelos seguintes indicadores: maior colaboração entre os setores público e privado, e entre as empresas produtoras de bens e de serviços, além da integração dos diversos atores sociais e da cooperação científica e tecnológica internacional.**

QUESTÃO 3

Julgue os itens abaixo com relação à síntese das idéias essenciais do texto LP.

- 1 A prevenção, o tratamento e a cura de muitas doenças, que permitem aumento considerável da expectativa de vida da humanidade, são o maior benefício decorrente do desenvolvimento científico e tecnológico.
- 2 Os conhecimentos científicos e os avanços tecnológicos, apesar de propiciarem inúmeros benefícios à população mundial, não estão distribuídos equitativamente.
- 3 O panorama científico dos diversos países, os avanços tecnológicos alcançados, as intenções e os acordos entre as nações, embora razoavelmente conhecidos, só podem ser avaliados dentro de cada realidade específica.
- 4 A realidade brasileira requer soluções próprias, capazes de superar as carências existentes, as quais não dependem apenas dos avanços científicos e tecnológicos, mas também de outros fatores.
- 5 A elevação da qualidade de vida, o aumento do nível educativo e cultural das populações, a preservação do meio ambiente, a criação de mais empregos, o aumento da competitividade econômica e a diminuição dos desequilíbrios regionais são metas a serem alcançadas pelas ciências no terceiro milênio.

QUESTÃO 4

Os itens abaixo apresentam segmentos do texto LP seguidos de reescrituras que contêm a substituição de expressões do segmento original por pronomes oblíquos. Julgue-os quanto à colocação e ao emprego desses pronomes e à adequação da substituição efetuada, tendo em vista a manutenção do sentido do texto.

- 1 “o conhecimento científico e tecnológico tem trazido importantes inovações e benefícios para a humanidade” (l.1-2) → **o conhecimento científico e tecnológico tem nos trazido para a humanidade.**
- 2 “muitas doenças que permitiram o aumento considerável da expectativa de vida e o crescimento significativo da produção agropecuária” (l.3-4) → **muitas doenças que permitiram-no.**
- 3 “aumentar a competitividade da economia e diminuir os desequilíbrios regionais” (l.12-13) → **aumentá-la e diminuí-los.**
- 4 “os resultados práticos alcançados podem não depender apenas dos seus avanços científicos e tecnológicos” (l.20-21) → **os resultados práticos alcançados podem não dependê-los.**
- 5 “de modo que possamos superar as ineficiências existentes” (l.23-24) → **de modo que as possamos superar.**

QUESTÃO 5

Considerando as idéias e as estruturas do texto LP, julgue os itens a seguir.

- 1 Em “características político-administrativas” (l.22), o hífen tem valor aditivo, e a interpretação adequada do fragmento corresponde a **características políticas e características administrativas.**
- 2 O fragmento “campos econômico, social, político e ambiental” (l.25-26) faculta a seguinte reescritura: **campos socioeconômico e político-ambiental.**
- 3 Em “consumo de matérias-primas” (l.26-27), o substantivo composto “matérias-primas” não admite o desdobramento em dois vocábulos separados.
- 4 Em “interações usuário-produtor-investigador” (l.43), o hífen tem valor de **entre**, e a construção deve ser entendida como **interação entre usuário e produtor, entre usuário e investigador e entre produtor e investigador.**
- 5 Em “colaboração universidade-empresa” (l.44), estabelece-se uma relação de reciprocidade, e uma leitura adequada do fragmento é **cooperação de universidades com empresas e vice-versa.**

LÍNGUA INGLESA

Text LI-I – questions 6 through 8, and 10

In a rapidly greying world, healthy ageing is vital for countries' economic development, declared the World Health Organization (WHO) today at the Second World Assembly on Ageing which takes place this week in Madrid.

On this occasion, WHO unveiled a new road map to assist countries in designing policies to enhance health for ageing people. According to this policy framework, the prevention of non-communicable diseases, starting already in early childhood, is the mainstay of healthy ageing.

"A healthy population is a prerequisite for economic growth", said Dr. Gro Harlem Brundtland, Director-General of WHO. "The predicted explosion of non-communicable diseases — like heart disease, cancer or depression — in the ever-increasing number of older persons globally will result in enormous human and social costs unless preventive action is taken now. A disproportionate amount of resources will need to be diverted to handle these largely preventable health problems", she added.

A demographic revolution is underway throughout the world. Thanks to unprecedented public health advances and successes in many parts of the world, the proportion of people age 60 and over is growing faster than any other age group. This is due to a combination of both longer lives and declining birth rates. In 2025, there will be about 1.2 billion people over the age of 60. A quarter century later, the number of over-60 will almost double and 80% of older persons will live in developing countries.

Internet: <<http://www.who.int/inf/en/pr-2002-24.html>>. Access: 27/5/2002 (with adaptations).

QUESTÃO 6

From text LI-I, it can be deduced that

- ❶ the number of old-aged people is increasing.
- ❷ the earth is growing grey.
- ❸ economic growth does not depend on elderly people's health.
- ❹ early disease prevention prevents old age.
- ❺ ageing people's health is currently being emphasized.

QUESTÃO 7

It can be inferred from text LI-I that

- ❶ the more people get old, the more cases of non-communicable diseases are found.
- ❷ non-communicable diseases can only be diagnosed in old folks.
- ❸ public health progress is now evenly spread throughout the entire world.
- ❹ never before has old-aged population been growing so fast as it is now.
- ❺ people age sixty or more is the fastest growing human group.

QUESTÃO 8

Based on text LI-I, it can be deduced that

- ❶ birth control is underway throughout the world.
- ❷ in twenty-three years' time there will be about 1.2 billion people over the age of 60.
- ❸ in 50 year's time, only 20% of old folk will be living in developed countries.
- ❹ the main concern with old people is highly humanitarian.
- ❺ an appropriate title for this passage could be: **Healthy ageing is vital for development.**

Text LI-II – questions 9 and 10

Stockholm/Geneva/New York, 12 March 2002 —

Almost 11 million children die every year from preventable and treatable causes, according to the WHO and the United Nations Children's Fund (UNICEF).

In a call for commitment to saving children's lives, WHO and UNICEF have convened a Global Consultation on Child and Adolescent Health and Development, 12-13 March, in Stockholm. During those two days, experts and political leaders from around the world will draw up a strategy to reach the poorest and the youngest.

"Of the eleven million who die, eight million are babies — half of them in the first month of life", said WHO Director-General. "These deaths were preventable and treatable, not inevitable".

The vast majority of these deaths can be prevented, but only with the necessary political will and resources. Pneumonia, diarrhea, malaria, measles, HIV/AIDS, and malnutrition are the main killers. Poverty is an overrunning cause. Some 600 million children live on less than US\$ 1 a day. Malnutrition contributes to 60% of all deaths in childhood. Malnutrition and infectious diseases are a deadly duo that preys especially on the young.

Internet: <<http://www.who.int/inf/en/pr-2002-18.html>>. Access: 27/5/2002 (with adaptations).

QUESTÃO 9

From text LI-II, it can be deduced that

- ❶ many children throughout the world can die from untreatable causes of illnesses.
- ❷ last March, WHO and UNICEF held a meeting in Brazil to discuss how to help poor children's survival.
- ❸ four million newly-born babies die every year.
- ❹ all the diseases mentioned are inevitable.
- ❺ malnutrition is the main factor causing children mortality.

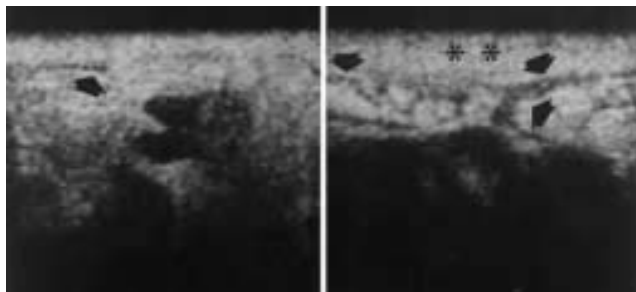
QUESTÃO 10

Based on texts LI-I and LI-II, it can be concluded that

- ❶ infectious diseases are so crucial as malnutrition.
- ❷ only the poorest and the youngest die from preventable diseases.
- ❸ more than five hundred million young children live on less than US\$ 50 a month.
- ❹ lack of medical assistance is a factor causing early deaths.
- ❺ both texts point out the importance of prevention of non-communicable illnesses.

CONHECIMENTOS ESPECÍFICOS

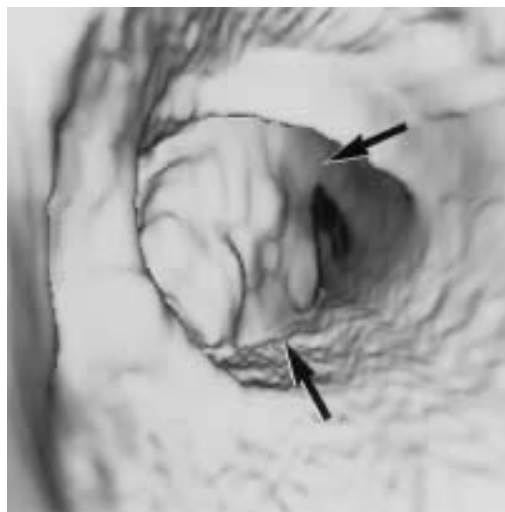
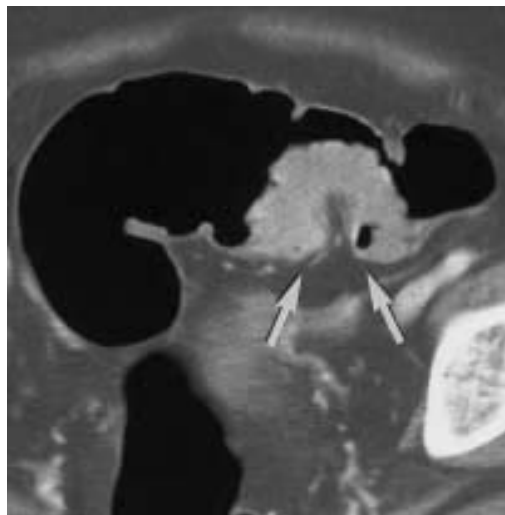
QUESTÃO 11



As imagens acima foram obtidas por mamografia e ecografia em mulher com carcinoma mamário inflamatório. Julgue os itens a seguir, referentes às imagens e ao câncer de mama.

- ❶ As estruturas assinaladas com flecha curta na ecografia são ductos lactíferos espessados.
- ❷ Carcinoma inflamatório representa de 5% a 10% dos casos de câncer de mama.
- ❸ O achado mamográfico mais comum é o espessamento da pele.
- ❹ A maioria das pacientes com carcinoma inflamatório tem envolvimento linfonodal.
- ❺ A imagem assinalada com flechas longas, no exame mamográfico, é um linfonodo afetado.

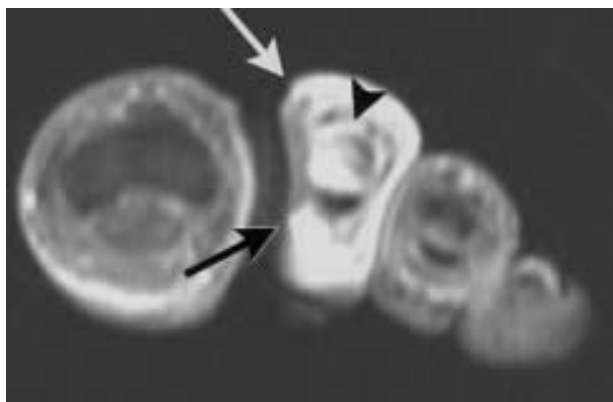
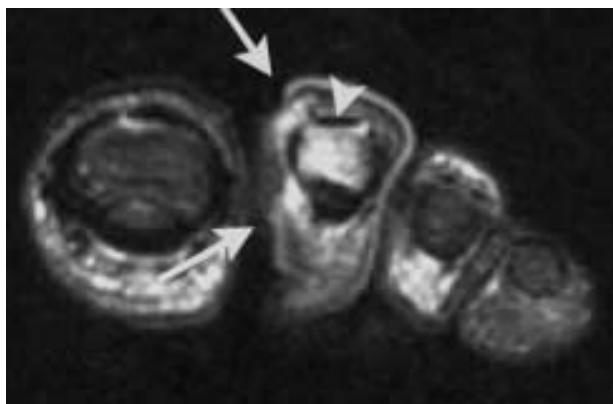
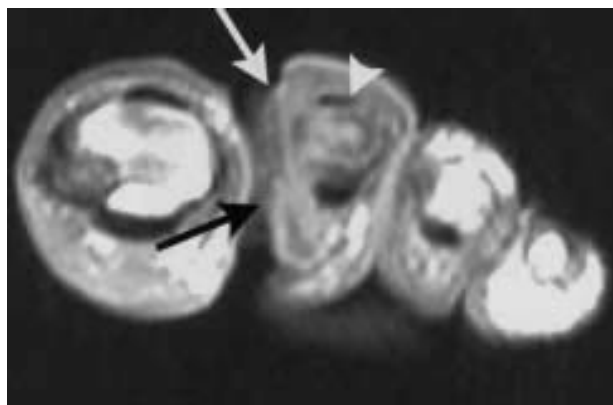
QUESTÃO 12



As imagens acima, do aparelho gastrointestinal, referem-se à colonografia por tomografia computadorizada (tc colonografia). Considerando as características da tc colonografia, julgue os itens subsequentes.

- ❶ O tumor assinalado com flechas está no cólon descendente.
- ❷ A tc colonografia deve ser indicada quando a colonoscopia for incompleta.
- ❸ Não deve ser utilizado contraste na tc colonografia.
- ❹ A tc colonografia permite a avaliação de metástases hepáticas.
- ❺ A tc colonografia tem acurácia sempre menor que a colonoscopia.

QUESTÃO 13



As figuras acima são de ressonância magnética de membro inferior. Com relação aos achados e à patologia, julgue os itens seguintes.

- ❶ A cabeça de flecha, presente nas três imagens, mostra o tendão extensor.
- ❷ Nas três seqüências, foi utilizado algoritmo de supressão de gordura.
- ❸ Os três fatores predisponentes de ulceração podal são neuropatia periférica, arteriopatia periférica e venopatia periférica.
- ❹ O sítio de maior freqüência da ocorrência de úlceras é a porção diafisária dos metatarsianos.
- ❺ A presença de *hallux valgus* aumenta a possibilidade de ocorrer úlcera.

QUESTÃO 14

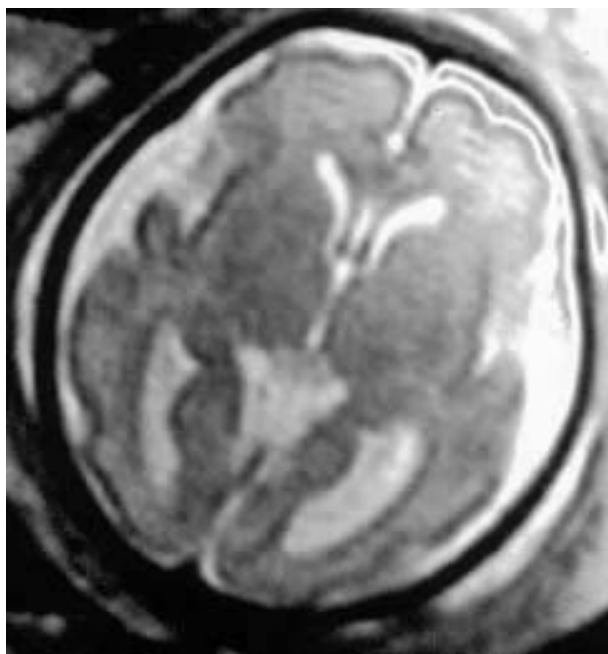


Figura I

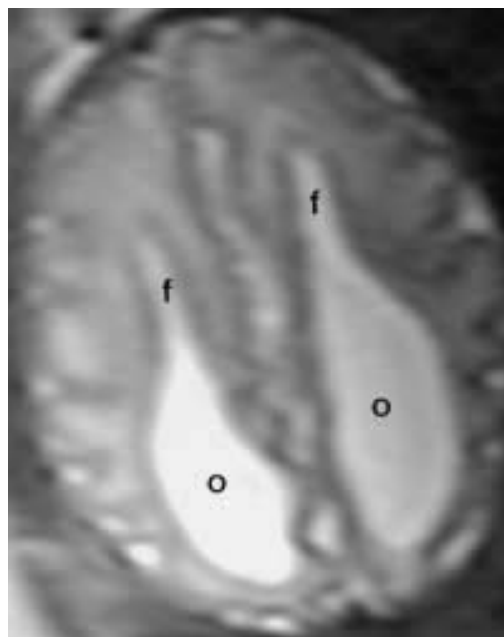


Figura II

A respeito das figuras acima, julgue os itens que se seguem.

- ❶ Ambas as imagens se referem a achados anormais.
- ❷ Observa-se hemorragia ventricular na figura II.
- ❸ Alargamento dos cornos occipitais dos ventrículos laterais é um achado normal antes dos seis meses de gestação.
- ❹ A figura I representa um caso de agenesia do corpo caloso.
- ❺ A figura II representa um caso de configuração ventricular primitiva.

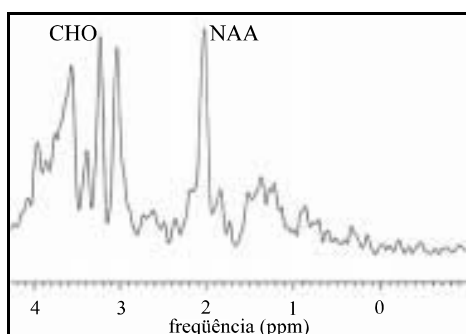
QUESTÃO 15

A Organização Mundial da Saúde classifica o carcinoma (Ca) gástrico em quatro tipos — papilar, tubular, mucinoso e células em anel de sinete — e define **Ca gástrico mucinoso** como um adenocarcinoma no qual está retida uma substancial quantidade de mucina extracelular. A respeito dessa classificação e da figura ao lado, julgue os itens a seguir.

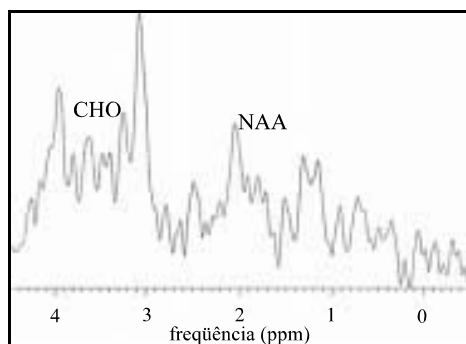
- ❶ O tumor apontado pelas flechas é Ca gástrico mucinoso.
- ❷ A lesão está localizada no corpo do estômago.
- ❸ O exame foi realizado na fase venosa do contraste.
- ❹ Os tumores mucinosos estão localizados na mucosa gástrica.
- ❺ A utilização de contraste oral iodado é recomendada, na avaliação de tumores gástricos, pela tomografia computadorizada.



QUESTÃO 16



Espectro I

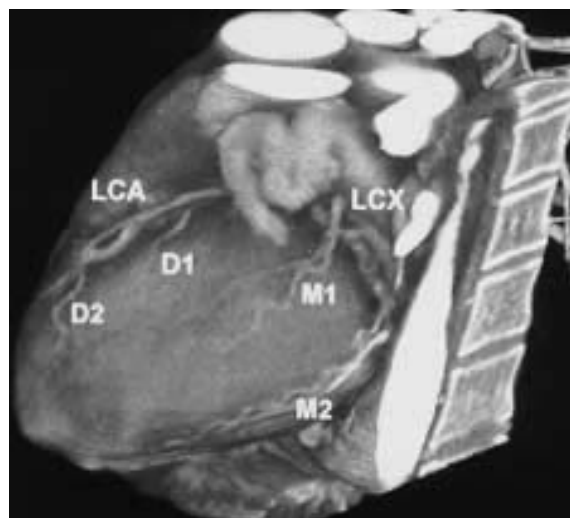


Espectro II

Analisando as duas espectroscopias acima, realizadas ao nível da ponte, e o diagnóstico de ataxia, julgue os itens subsequentes.

- ❶ O espectro II refere-se a um paciente normal.
- ❷ Ataxia degenerativa apresenta uma redução na relação entre o metabólito N-acetil-aspartato (NAA) e a creatina (CRE).
- ❸ Na atrofia olivopontocerebelar, há redução da relação entre a colina (CHO) e a creatina (CRE).
- ❹ As ataxias degenerativas apresentam um padrão esporádico de herança.
- ❺ A relação entre o mioinositol e a creatina é normal em ataxias degenerativas.

QUESTÃO 17



A figura acima refere-se à investigação de patologia arterial coronariana por meio da tomografia computadorizada (TC) helicoidal. Com relação a esse exame e à imagem, julgue os itens que se seguem.

- ❶ A frequência cardíaca ideal para realização de TC de coronariografia está entre 80 bpm e 70 bpm.
- ❷ A imagem acima foi reformatada com técnica de projeção de máxima intensidade.
- ❸ As artérias coronária direita e circunflexa esquerda são mais propensas a ter artefatos de movimento que a descendente anterior esquerda.
- ❹ Nesse exame, podem ser avaliados os vasos com calibre maior que 1,0 mm.
- ❺ Nesse exame, não foi utilizado contraste venoso.

QUESTÃO 18

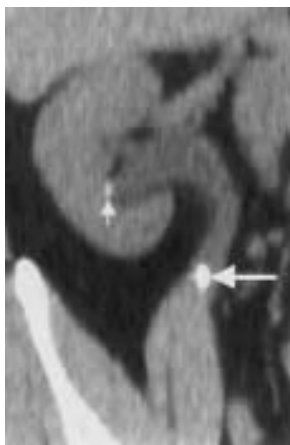


Figura I



Figura II

Com base nas figuras acima, referentes ao aparelho genitourinário, e considerando que a literatura radiológica tem sido farta na criação de substitutos para a urografia excretora na avaliação de cálculos urinários, julgue os itens seguintes.

- ❶ Ambas as figuras são de TC helicoidal.
- ❷ A ressonância magnética (RM) não permite a visualização direta de cálculos.
- ❸ A urografia por RM apresenta boa acurácia na identificação de cálculos caliciais.
- ❹ A RM auxilia na diferenciação entre cálculos ureterais baixos e flebolitos.
- ❺ A TC identifica cálculos urinários, não obstante a sua composição química.

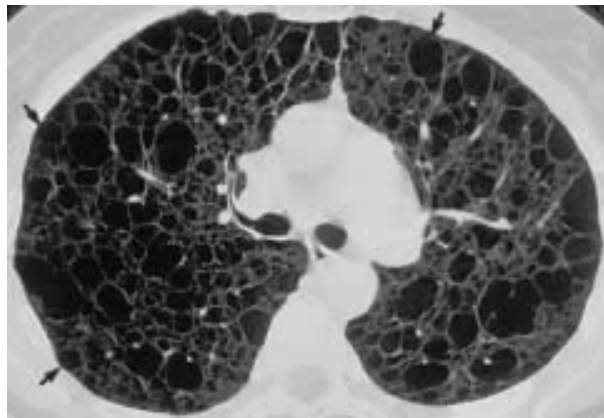
QUESTÃO 19



A acurada localização da artéria de Adamkiewicz é importante no planejamento de tratamento cirúrgico ou radiológico intervencionista não apenas de lesões espinhais, incluindo tumores medulares e malformações vasculares, mas também de aneurismas toracoabdominais. Com relação a esse assunto e à figura acima, julgue os itens subseqüentes.

- ❶ O vaso marcado pela flecha curva é a artéria de Adamkiewicz.
- ❷ A angiografia apresenta baixa acurácia na identificação da artéria de Adamkiewicz.
- ❸ A figura acima representa reformatação em plano sagital oblíquo.
- ❹ A obstrução dessa artéria pode causar infarto mesentérico.
- ❺ A angiografia por RM é menos eficiente que a angiotomografia computadorizada na avaliação dessa artéria.

QUESTÃO 20



A linfangioleiomiomatose é uma doença rara, caracterizada por proliferação progressiva de músculo liso nas estruturas pulmonares. A respeito desse assunto e da figura acima, julgue os itens que se seguem.

- ❶ A linfangioleiomiomatose é exclusiva do sexo feminino.
- ❷ Derrame pleural quiloso é uma das suas manifestações clássicas.
- ❸ A complicação mais freqüente é a obstrução das vias aéreas.
- ❹ Não há correlação, na linfangioleiomiomatose, entre a severidade da manifestação na TC de alta resolução e a dispnéia.
- ❺ Os cistos afetam, mormente, os dois terços superiores dos pulmões.

QUESTÃO 21



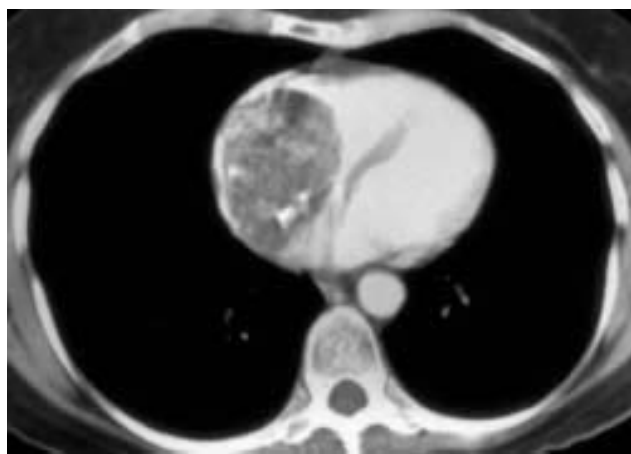
A imagem acima é de um paciente, com 31 anos de idade, com anemia falciforme. Os achados da TC incluem trombo na veia porta e hematoma hepático. Julgue os itens a seguir, relativos a insultos tromboisquêmicos abdominais no caso apresentado.

- ❶ A manifestação mais comum de isquemia de alças intestinais é espessamento com hipodensidade de suas paredes.
- ❷ A presença de líquido na cavidade peritoneal indica gravidade do insulto isquêmico mesentérico.
- ❸ Hiperdensidade da parede dos vasos afetados é devida a engurgitamento venoso.
- ❹ A identificação de trombose venosa mesentérica é mais bem vista pelo eco-Doppler.
- ❺ A TC deve ser realizada na fase arterial.

QUESTÃO 22

Acerca de TC, julgue os itens que se seguem.

- ❶ Na investigação de tumor de células transicionais, deve ser realizada uma fase excretora.
- ❷ Adenomas hepáticos podem ser isodensos na fase portal.
- ❸ No estudo de tromboembolismo pulmonar, deve haver uma diferença entre o início da injeção de contraste e o início da aquisição das imagens de, pelo menos, 40 s.
- ❹ Na realização de angiografia por TC, deve ser utilizada a menor espessura de corte possível, não obstante o aumento do *pitch*.
- ❺ Contraste oral hipodenso é ideal na investigação de patologias do delgado.

QUESTÃO 23

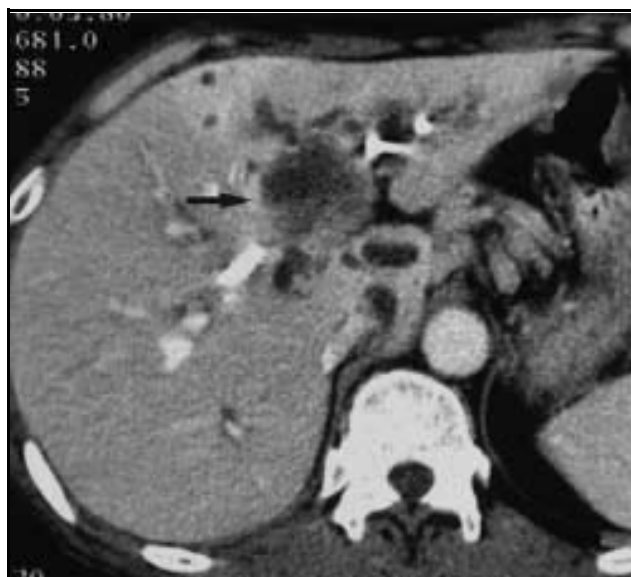
Considerando as imagens acima, de uma paciente com 68 anos de idade e com referência aos mixomas, julgue os itens a seguir.

- ❶ O mixoma é o tumor cardíaco mais comum.
- ❷ Mixomas cardíacos não têm distribuição familiar.
- ❸ Os mixomas são mais comuns em pacientes do sexo masculino.
- ❹ A lesão da paciente está localizada no átrio esquerdo.
- ❺ Os mixomas podem formar êmbolos.

QUESTÃO 24

Quanto aos achados pós-gastrectomia vistos à TC e acerca desse exame, julgue os itens abaixo.

- ❶ Durante a gastrectomia, os ligamentos gastrocólico e gastroesplênico são interrompidos.
- ❷ Obstrução pós-operatória do intestino delgado tem como causa mais provável as aderências.
- ❸ Após a gastrectomia, deve ser solicitada TC do abdome superior.
- ❹ O pâncreas e a incisão cirúrgica são locais comuns de recorrência de câncer gástrico.
- ❺ Não deve ser usado contraste oral para a realização desses exames.

QUESTÃO 25

A imagem acima refere-se a colangiocarcinoma. Acerca dessa patologia, julgue os itens subsequentes.

- ❶ Colangiocarcinoma é a segunda causa mais freqüente de tumor maligno primário do fígado.
- ❷ Na imagem mostrada, observa-se dilatação do ducto hepático direito.
- ❸ O diagnóstico mais provável é de colangiocarcinoma periférico.
- ❹ Colangiocarcinomas estão associados à colelitíase.
- ❺ Colangiografia é necessária na avaliação dos pacientes com colangiocarcinoma.